

# SAMSUNG

# ПАЙДАЛАНУШЫ НҰСҚАУЛЫҒЫ

---

## Ойын мониторы

C27G7\*T\* C32G7\*T\* C49G9\*T\*

Түсі мен көрінісі өнімге байланысты өзгеруі мүмкін және өнімділікті жақсарту үшін техникалық сипаттарын ескертусіз өзгертуге болады.

Сапасын жақсарту мақсатында бұл нұсқаулықтың мазмұны ескертусіз өзгертілуі мүмкін.

© Samsung

Бұл нұсқаулыққа қатысты авторлық құқықтар Samsung компаниясына тиесілі.

Осы нұсқаулықты Samsung компаниясының рұқсатынсыз бөлшектей немесе толығымен пайдалануға немесе көшіруге болмайды.

Samsung компаниясының иелігінде емес сауда белгілері өздерінің тиісті иелеріне жатады.

Келесі жағдайларда әкімшілік төлемақы алынуы мүмкін:

(а) Техникті үйге шақырсаңыз, бірақ құрылғыдан ешбір ақау табылмаса, (яғни, пайдаланушы нұсқаулығын оқымасаңыз).

(ә) Құрылғыны жөндеу орталығына апарсаңыз, бірақ құрылғыдан ешбір ақау табылмаса, (яғни, пайдаланушы нұсқаулығын оқымасаңыз).

Техник маман үйіңізге келер алдында сіз төлейтін төлемақы мөлшерін хабарлайды.

# Мазмұны

## Құрылғыны пайдаланудан бұрын

Қауіпсіздік шаралары	4
Электр бөлшектері және қауіпсіздік	4
Орнату	5
Пайдалану	6
Тазалау	8
Құрылғыны пайдалану үшін дене күйіңізді дұрыстаңыз	8

## Дайындықтар

Орнату	9
Өнім айналасындағы кеңістікті тексеру	9
Құрылғының еңісін және биіктігін реттеу	10
Құрылғыны бұру	11
Ұрлыққа қарсы құлпы	11
ҚАБЫРҒА КРОНШТЕЙНИН бекіту	12
Басқару тақтасы	13

## Қайнар көз құрылғыны қосу және қолдану

Құрылғыны қоспас бұрын, төменде берілген ақпаратты оқып шығыңыз.	14
Порттар	15
Дербес компьютерді қосу және пайдалану	16
HDMI кабелін пайдаланып байланыс	16
HDMI-DVI кабелі арқылы қосу	16
DP кабелі арқылы қосу	16
Құлақаспапқа немесе құлаққапқа қосу	16
Қуатты қосу	17
Бұйымды дербес компьютерге USB HUB ретінде қосу	18
Ең қолайлы ажыратымдылық орнату	19

## Game

Refresh Rate	20
Refresh Rate функциясын белсендіру шарттары және техникалық сипаттамалары	20
Black Equalizer	21
Response Time	21
Adaptive-Sync (NVIDIA бейне картасына арналған)	22
FreeSync (AMD бейне картасына арналған)	23
Low Input Lag	24

Virtual Aim Point	24
Screen Size	26

## Picture

Picture Mode	27
Brightness	28
Contrast	28
Sharpness	28
Color	28
Black Level	29
Eye Saver Mode	29
Screen Adjustment	29
Calibration Report	29

## PIP/PBP параметрлерін теңшеу

PIP/PBP Mode	30
Mode Type	30
Screen Size	30
Screen Position	30
Source	31

## Мазмұны

Sound Source	31
Screen Ratio	31
Contrast	31

### OnScreen Display

Language	32
Display Time	32

### System

Infinity Core Lighting	33
Local Dimming	33
🔊 Volume	33
Dynamic Brightness	33
Off Timer Plus	34
PC/AV Mode	34
USB Super Charging	34
DisplayPort Ver.	35
Input Port Ver.	35
Auto Source Switch	35
Key Repeat Time	35
Power LED On	35

### Support

Self Diagnosis	36
Software Update	36
Information	37
Reset All	37

### Бағдарламаны орнату

Easy Setting Box	38
Орнату шектеулері және ақаулары	38
Жүйе талаптары	38
Драйвер орнату	38

### Ақаулықтарды жою нұсқаулығы

Samsung компаниясының клиенттерге қызмет көрсету орталығына хабарласудан бұрын орындалатын тексерулер	39
Құрылғыны диагностикалау (экран ақаулығы)	39
Ажыратымдылық пен жиілікті тексеру	39
Төмендегілерді тексеріңіз.	39
Сұрақ және жауап	41

### Техникалық сипаттамалары

Жалпы	42
Стандартты сигнал режимінің кестесі	43

### Қосымша

Төлем қызметінің міндеттері (Тұтынушыларға арналған баға)	46
Өнім ақауы емес	46
Өнім зақымдануы тұтынушы қатесі нәтижесінде болса	46
Басқалар	46

# 01-тарау

## Құрылғыны пайдаланудан бұрын

### Қауіпсіздік шаралары

#### Ескерту

Егер нұсқаулар орындалмаса, бұл ауыр немесе өлімге әкелетін жарақатқа алып келуі мүмкін.







#### Назар аударыңыз

Егер нұсқаулар орындалмаса, бұл жарақат алуға немесе мүліктің зақымдалуына алып келуі мүмкін.

#### АБАЙЛАҢЫЗ

#### ЭЛЕКТР ТОҒЫ СОҒУ ҚАТЕРІ АШУҒА БОЛМАЙДЫ

АБАЙЛАҢЫЗ: ТОК СОҒУ ҚАУІПІН АЗАЙТУ ҮШІН ҚАҚПАҚТЫ (НЕМЕСЕ АРТҚЫ БӨЛІГІН) АЛМАҢЫЗ. ІШІНДЕ ПАЙДАЛАНУШЫ ТАРАПЫНАН ҚЫЗМЕТ КӨРСЕТІЛЕТІН БӨЛШЕКТЕР ЖОҚ. БАРЛЫҚ ТЕХНИКАЛЫҚ ҚЫЗМЕТ КӨРСЕТУ ЖҰМЫСТАРЫН БІЛІКТІ МАМАНДАР ОРЫНДАУЫ ТИІС.

	Бұл белгіше құрылғының ішінде жоғары кернеу бар екенін көрсетеді. Осы өнімнің ішкі бөлшектеріне қол тигізу қауіпті.		АТ кернеуі: Осы таңба арқылы белгіленетін атаулы кернеу – АТ кернеуі.
	Бұл белгі осы құрылғыны іске пайдалануға және күтіп ұстауға қатысты маңызды нұсқаулар кітапшасының жинаққа кіргенін көрсетеді.		ТТ кернеуі: Осы таңба арқылы белгіленетін атаулы кернеу – ТТ кернеуі.
	II класс өнімі: Бұл таңба құрылғыны жерге тұйықтау (қосу) арқылы қауіпсіз қосылым жасаудың қажет емес екенін білдіреді. Егер мына белгі тоққа қосылатын сымы бар құрылғыңызда болмаса, құрылғыны МІНДЕТТІ ТҮРДЕ жерге қауіпсіз қосу (тұйықтау) керек.		Назар аударыңыз. Пайдалану нұсқаулығын қараңыз: Бұл таңба қауіпсіздікке қатысты толық ақпаратты пайдаланушы нұсқаулығынан қарауды ұсынады.

### Электр бөлшектері және қауіпсіздік

#### Ескерту

- Зақымдалған қуат кабелін немесе ашаны немесе бос розетканы пайдаланбаңыз.
- Бір розеткаға бірнеше құрылғыны қоспаңыз.
- Ашаны ылғал қолмен ұстамаңыз.
- Қуат ашасын берік тұратындай етіп розеткаға толығымен тығыңыз.
- Ашаны жерге жалғанған розеткаға (тек 1-түрдегі изоляцияланған құрылғылар) қосыңыз.
- Қуат сымын қатты күш салып бүкпеңіз немесе тартпаңыз. Қуат кабелін ауыр заттың астында қалдырмаңыз.
- Қуат кабелін немесе құрылғыны жылу көздерінің қасына қоймаңыз.
- Ашаның ұшындағы немесе розеткадағы шаңды құрғақ шүберекпен тазалаңыз.

#### Назар аударыңыз

- Құрылғы пайдаланылып жатқан кезде қуат кабелін ажыратпаңыз.
- Құрылғымен бірге Samsung компаниясынан алынған қуат кабелін ғана пайдаланыңыз. Қуат кабелін басқа құрылғылармен пайдаланбаңыз.
- Қуат кабелі қосылған жердегі розетка қол жетімді болуы тиіс.
  - Ақау пайда болған кезде құрылғыны қуат көзінен ажырату үшін қуат кабелін ажырату керек.
- Қуат кабелін розеткадан ажыратқан кезде ашасынан ұстаңыз.

---

## Орнату

### Ескерту

- Құрылғының үстіне шырағдан, шыбын-шіркейді үркітетін құрал немесе темекі қоймаңыз. Құрылғыны жылу көздерінің жанына орнатпаңыз.
- Құрылғыны кітап сөресі немесе қабырға шкафы сияқты нашар желдетілетін жерлерге орнатпаңыз.
- Желдетуді қамтамасыз ету үшін құрылғыны қабырғадан кемінде 10 см қашықтықта орнатыңыз.
- Пластмасса қалтаны балалардың қолы жетпейтін жерде сақтаңыз.
  - Балалар тұншығып қалуы мүмкін.
- Құрылғыны тұрақсыз немесе дірілдейтін бетке орнатпаңыз (берік емес сөре, көлбеу бет, т.б.)
  - Құрылғы құлап кетуі, зақымдалуы және/немесе адамды жарақаттауы мүмкін.
  - Құрылғыны қатты дірілдейтін жерде пайдалану құрылғының зақымдануына немесе өртке себеп болуы мүмкін.
- Құрылғыны көліктің ішіне немесе шаң, дымқыл (су тамшылары, т.б.), май немесе түтін болатын жерге орнатпаңыз.
- Құрылғыны тікелей күн сәулесіне, ыстыққа немесе пеш сияқты ыстық заттың қасына орнатпаңыз.
  - Құрылғының қызмет ету мерзімі азаюы немесе өрт шығуы мүмкін.
- Құрылғыны балалардың қолы жететін жерге орнатпаңыз.
  - Құрылғы құлап кетіп, балаларды жарақаттауы мүмкін.
- Соя майы сияқты тағамдық майлар өнімді зақымдауы немесе деформациялауы мүмкін. Өнімді ас үйге немесе ас үй пешінің жанына орнатпаңыз.

### Назар аударыңыз

- Құрылғыны жылжитқан кезде оны құлатып алмаңыз.
- Құрылғыны алдыңғы жағын төменге қаратып қоймаңыз.
- Құрылғыны шкафқа немесе сөреге орнатқанда, құрылғының алдыңғы жағының төменгі жиегі алға қарай шығып тұрмауы тиіс.
  - Құрылғы құлап кетуі, зақымдалуы және/немесе адамды жарақаттауы мүмкін.
  - Құрылғыны тек дұрыс өлшемді шкафқа немесе сөреге орнатыңыз.
- Өнімді ақырындап қойыңыз.
  - Құрылғының ақауына немесе адам жарақатына себеп болуы мүмкін.
- Құрылғыны әдеттен тыс жерге (көп мөлшерде майда бөлшектер, химиялық заттар немесе қалыптыдан тыс температуралы немесе ылғалды орындар немесе өнім ұзақ уақыт бойы үздіксіз жұмыс істеген орындарда) орнату оның қалыпты жұмыс істеуіне көп әсер етуі мүмкін.
  - Егер құрылғыны сондай жерге орнатқыңыз келсе, міндетті түрде Samsung компаниясының клиенттерге қызмет көрсету орталығымен кеңесіңіз.
- Құрылғыны орнатудан бұрын, экран төмен қарап тұратындай етіп құрылғыны тегіс және тұрақты жерге қойыңыз.
  - Өнім майысқан. Тегіс бетте тұрғанда өнімге қысым түсіру оны зақымдауы мүмкін. Өнім жерде жоғары не төмен қарап жатқан кезде, оған қысым қолданбаңыз.

---

## Пайдалану

### Ескерту

- Құрылғының ішінде жоғары кернеу болады. Ешқашан құрылғыны өз бетіңізбен бөлшектемеңіз, жөндемеңіз немесе өзгертпеңіз.
  - Жөндеу үшін Samsung компаниясының клиенттерге қызмет көрсету орталығына хабарласыңыз.
- Өнімді жылжыту үшін, алдымен одан барлық кабельдерді, соның ішінде қуат кабелін ажыратыңыз.
- Егер құрылғыдан ерекше дыбыстар, күйік иісі немесе түтін шықса, қуат кабелін дереу ажыратып, Samsung компаниясының клиенттерге қызмет көрсету орталығына хабарласыңыз.
- Балалардың құрылғыға асылуына немесе оның үстіне шығуына жол бермеңіз.
  - Балалар зақымдануы немесе ауыр жарақат алуы мүмкін.
- Егер құрылғы құлап түссе немесе оның сыртқы корпусы зақымдалса, қуат көзін өшіріңіз және қуат кабелін ажыратыңыз. Сонан соң Samsung компаниясының клиенттерге қызмет көрсету орталығына хабарласыңыз.
  - Пайдалануды жалғастырсаңыз, өрт шығуы немесе ток соғуы мүмкін.
- Құрылғының үстінде балаларға ұнайтын ауыр заттарды немесе бұйымдарды (ойыншықтар, тәтті заттар, т.б.) қалдырмаңыз.
  - Балалар ойыншықтарды немесе тәтті заттарды алуға талпынған кезде құрылғы немесе ауыр заттар құлап кетіп, балалар ауыр жарақат алуы мүмкін.
- Найзағай ойнаған кезде бұйымды қуат көзінен ажыратып, кабельді алып тастаңыз.
- Құрылғыға заттарды түсіріп алмаңыз немесе оған соққы тигізбеңіз.
- Құрылғыны қуат сымынан немесе кез келген кабелінен тартып жылжытпаңыз.
- Егер газдың шығып тұрғаны белгілі болса, құрылғыны немесе ашаны ұстамаңыз. Сондай-ақ, сол жерді дереу желдетіңіз.
- Құрылғыны қуат кабелінен немесе кез келген басқа кабелінен тартып көтермеңіз немесе жылжытпаңыз.
- Құрылғының жанында тез тұтанатын сұйықтықты немесе затты пайдаланбаңыз немесе сақтамаңыз.
- Желдеткіш тесіктерді дастарқанның немесе перденің жауып тұрмағанына көз жеткізіңіз.
  - Ішкі температураның көтерілуінен өрт шығуы мүмкін.
- Металл заттарды (таяқшалар, монеталар, шаш түйреуіштер, т.б.) немесе оңай жанатын заттарды (қағаз, сіріңкелер, т.б.) құрылғыға салмаңыз (желдеткіш тесік немесе кіріс/шығыс порттары, т.б. арқылы).
  - Құрылғыға су немесе басқа бөгде заттар кіріп кеткен жағдайда міндетті түрде құрылғыны өшіріп, қуат кабелін ажыратыңыз. Сонан соң Samsung компаниясының клиенттерге қызмет көрсету орталығына хабарласыңыз.
- Ішінде сұйықтық бар ыдыстарды (вазалар, қыш құмыралар, бөтелкелер, т.б.) немесе металл заттарды құрылғының үстіне қоймаңыз.
  - Құрылғыға су немесе басқа бөгде заттар кіріп кеткен жағдайда міндетті түрде құрылғыны өшіріп, қуат кабелін ажыратыңыз. Сонан соң Samsung компаниясының клиенттерге қызмет көрсету орталығына хабарласыңыз.

## Назар аударыңыз

- Экран бетінде ұзақ уақыт бойы қалған жылжымайтын сурет қалдық бейненің экранда қалуына немесе ақаулы нүктелерге себеп болуы мүмкін.
  - Құрылғыны ұзақ уақыт бойы пайдаланбайтын кезде, экранды қуатты үнемдеу режиміне немесе жылжымалы суреті бар экран сақтағышқа орнатыңыз.
- Егер құрылғыны ұзақ уақыт бойы пайдаланбайтын болсаңыз (демалыс, т.б.), қуат кабелін розеткадан ажыратыңыз.
  - Шаң жиналса және қызып кеткенде өрт шығуы, ток соғуы немесе ток шығуы мүмкін.
- Құрылғы үшін ұсынылған ажыратымдылық пен жиілікті пайдаланыңыз.
  - Көру қабілетіңіз төмендеуі мүмкін.
- АТ/ТТ адаптерлерін бірге қоймаңыз.
- Қолданудан бұрын АТ/ТТ адаптерінің полиэтилен қаптамасын алып тастаңыз.
- АТ/ТТ адаптер құрылғысына судың кіруін немесе құрылғының дымқылдауын болдырмаңыз.
  - Ток соғуы немесе өрт шығуы мүмкін.
  - Құрылғыны сыртта пайдаланбаңыз, жаңбыр немесе қар кіруі мүмкін.
  - Еден жуған кезде АТ/ТТ адаптерінің дымқылдануын болдырмаңыз.
- АТ/ТТ адаптерін кез келген жылыту құралының жанына қоймаңыз.
  - Өрт шығуына себеп болуы мүмкін.
- АТ/ТТ адаптерін жақсы желдетілген жерде сақтаңыз.
- АТ/ТТ қуат адаптерін жоғары қарап тұрған сымы ілулі болып қойсаңыз, су не басқа бөгде заттар адаптер ішіне еніп, адаптердің ақаулығын тудыруы мүмкін.
- АТ/ТТ қуат адаптерін міндетті түрде үстел не еденге тегіс жатқызыңыз.

- Мониторды аударып ұстамаңыз немесе тіреуішінен ұстап жылжитпаңыз.
  - Құрылғы құлап кетіп, зақымдалуы немесе жарақат алуға алып келуі мүмкін.
- Экранға ұзақ уақыт бойы тым жақын жерден қарасаңыз, көру қабілетіңіз төмендеуі мүмкін.
- Құрылғының жанында дымқылдауыштарды немесе пештерді пайдаланбаңыз.
- Құрылғыны пайдаланған кезде көзіңізді 1 сағат сайын 5 минуттан астам демалдырыңыз немесе қашықтағы нысандарға қараңыз.
- Ұзақ уақыт бойы қосулы тұрған экранды қолмен ұстамаңыз, ол ыстық болуы мүмкін.
- Ұсақ керек-жарақтарды балалардың қолы жетпейтін жерде сақтаңыз.
- Өнім бұрышын реттеген кезде, сақ болыңыз.
  - Қолыңыз немесе бармағыңыз қысылып қалып, жарақаттануы мүмкін.
  - Құрылғыны тым көп еңкейтсеңіз, ол құлап кетіп, жарақат алуға алып келуі мүмкін.
- Құрылғының үстіне ауыр заттарды қоймаңыз.
  - Құрылғының ақауына немесе адам жарақатына себеп болуы мүмкін.
- Құлаққаптар немесе құлақаспаптар қолданған кезде, дыбысын қатты ашпаңыз.
  - Дыбысты қатты қою есту қабілетіңізді зақымдайды.

## Тазалау

Егер қасында ультрадыбысты толқын дымқылдағыш пайдаланылса, қатты жылтырайтын үлгілердің бетінде ақ дақтар пайда болуы мүмкін.

— Өнімнің ішкі жағын тазалағыңыз келсе, ең жақын Samsung тұтынушысы қызметінің орталығына хабарласыңыз (қызмет үшін төлемақы алынады.)

Өнім экранын қолмен немесе басқа заттармен баспаңыз. Экранды зақымдау қауіпі бар.

— Тазалаған кезде абайлаңыз, себебі жетілдірілген сұйық кристалдық дисплейлердің панелі мен сыртқы жағы оңай зақымдалады.

Тазалаған кезде келесі шараларды қолданыңыз.

- 1 Өнім мен ДК-ні қуат көзінен ажыратыңыз.
- 2 Өнімнен қуат кабелін ажыратыңыз.
  - Қуат кабелінің ашасынан ұстаңыз және кабельді ылғал қолмен ұстамаңыз. Әйтпесе, ток соғуы мүмкін.
- 3 Мониторды таза, жұмсақ және құрғақ шүберекпен сүртіңіз.

Жұмсақ шүберекті сулап алып, жақсылап сығыңыз да, онымен өнімнің сыртқы бетін тазалап сүртіңіз.

  - Өнімді құрамында спирт, еріткіш немесе сурфактант бар заттармен тазаламаңыз.
  - Құрылғыға суды немесе жуғыш затты тікелей шашпаңыз.
- 4 Тазалап болғаннан кейін, қуат кабелін мониторға қосыңыз.
- 5 Өнім мен ДК-ні қуат көзіне қосыңыз.

## Құрылғыны пайдалану үшін дене күйіңізді дұрыстаңыз



Құрылғыны төмендегідей дұрыс қалыпта пайдаланыңыз:

- Арқаңызды жазыңыз.
- Көзіңіз бен экран арасында 45 - 50 см ара қашықтық сақтаңыз және экранға сәл жоғарыдан қараңыз.
- Көздеріңізбен экранның алдыңғы жағына тікелей қараңыз.
- Жарық экранға шағылыспайтын етіп бұрышты реттеңіз.
- Білегіңізді қолыңыздың жоғары жағымен перпендикуляр қойыңыз және қолыңыздың сырт жағын деңгейлестіріңіз.
- Шынтағыңызды оң жақ бұрышқа қойыңыз.
- Құрылғының биіктігін тізеңізді 90 немесе одан көп дәрежеде бүге алатындай, өкшеңіз еденге тиіп тұратындай және қолдарыңыз жүрегіңізден төмендеу болатындай етіп реттеңіз.
- Көз жаттығуларын орындаңыз немесе жиі жыпылықтатыңыз, сонда көзіңіз босаңсып дем алады.



# 02-тарау

## Дайындықтар

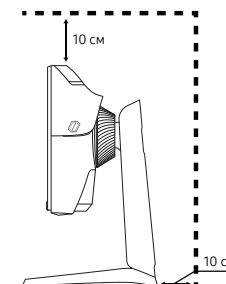
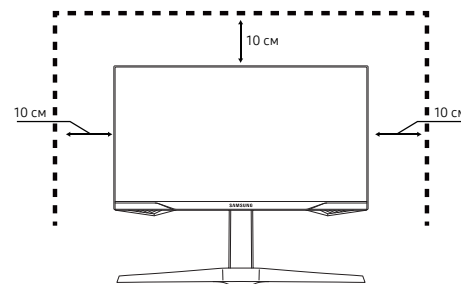
### Орнату

#### Өнім айналасындағы кеңістікті тексеру

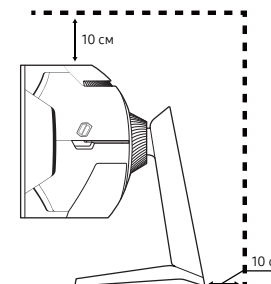
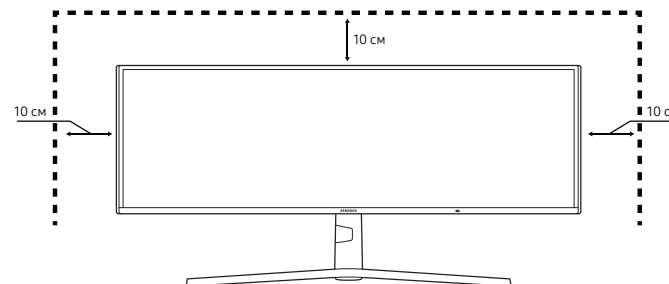
Құрылғыны орналастыру кезінде ауа алмасуы үшін жеткілікті бос орын бар екендігіне көз жеткізіңіз. Ішкі температураның көтерілуі өрт туғызуы және өнімді зақымдауы мүмкін. Құрылғыны орнатпас бұрын, оның айналасында диаграммада көрсетілгендей жеткілікті бос орын қалдырыңыз.

— Сыртқы көрінісі құрылғыға байланысты өзгеруі мүмкін.

C27G7\*T\* / C32G7\*T\*



C49G9\*T\*

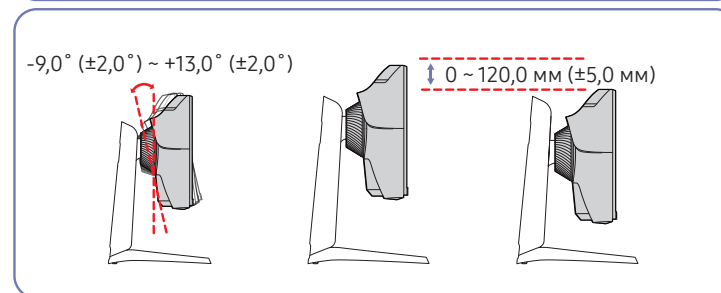
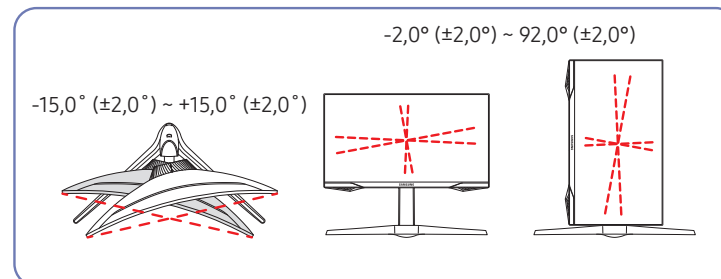


## Құрылғының еңісін және биіктігін реттеу

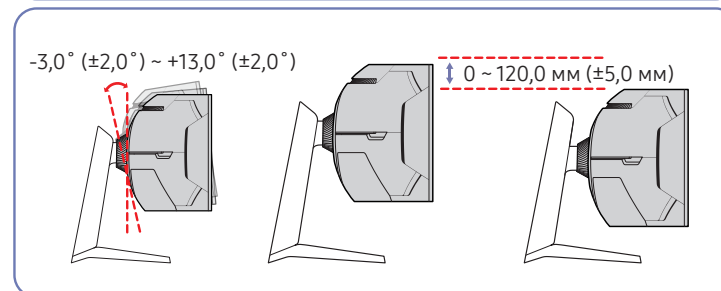
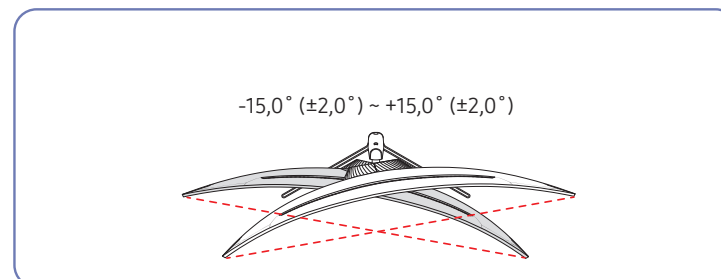
— Бөліктердің түсі мен кескіні көрсетілген суреттен өзгеше болуы мүмкін. Сапаны жақсарту үшін техникалық сипаттары ескертусіз өзгертілуі мүмкін.

- Құрылғының еңісін реттеуге болады.
- Еңіс не биіктікті реттеген кезде, артық күштің өнімді зақымдауын болдырмау үшін екі жағынан ұстаңыз.
- Тіреуіш биіктігін реттеу кезінде шу естілуі мүмкін. Бұл шу тіреуіш биіктігі реттелген кезде оның ішіндегі шар сырғитындықтан естіледі. Бұл – өнім ақаулығы емес, қалыпты шу.

C27G7\*T\* / C32G7\*T\*



C49G9\*T\*

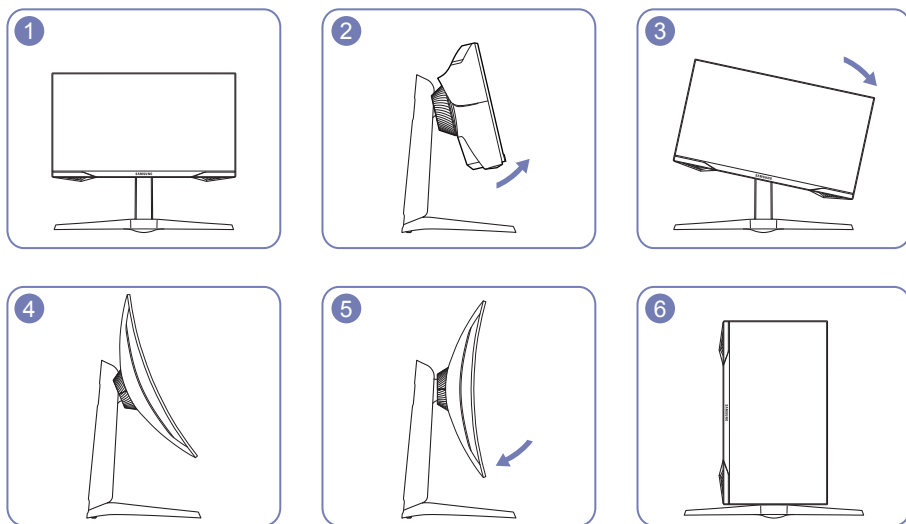


## Құрылғыны бұру

C27G7\*T\* / C32G7\*T\* үлгісі ғана.

Құрылғыны төменде көрсетілгендей бұруға болады.

- Бөліктердің түсі мен кескіні көрсетілген суреттен өзгеше болуы мүмкін. Сапаны жақсарту үшін техникалық сипаттары ескертусіз өзгертілуі мүмкін.



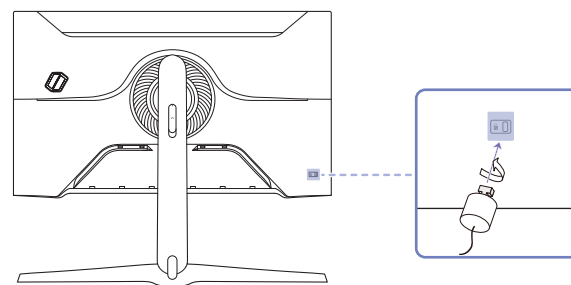
- Құрылғыны бұрудан бұрын тұғырды толығымен созыңыз.
- Егер құрылғыны тұғырды созбай бұрсаңыз, құрылғының бұрышы еденге тиюі және зақымдалуы мүмкін.
- Құрылғыны сағат тілі бағытына қарсы бұрмаңыз. Өнім зақымдалуы мүмкін.
- Құрылғыны айналдырған кезде оны әлдеқандай затқа немесе тұғырға соғып алмаңыз.

## Ұрлыққа қарсы құлпы

C27G7\*T\* / C32G7\*T\* үлгісі ғана.

- Ұрлыққа қарсы құлпы құрылғыны ортақ жерлерде қауіпсіз қолдануға мүмкіндік береді.
- Құлыптау құрылғысының кескіні мен құлыптау әдісі өндірушіге байланысты болады. Қосымша мәліметтер үшін ұрлыққа қарсы құлыптау құрылғысымен берілген нұсқаулықтарды қараңыз.

### Ұрлыққа қарсы құлыптау құрылғысын құлыптау үшін:

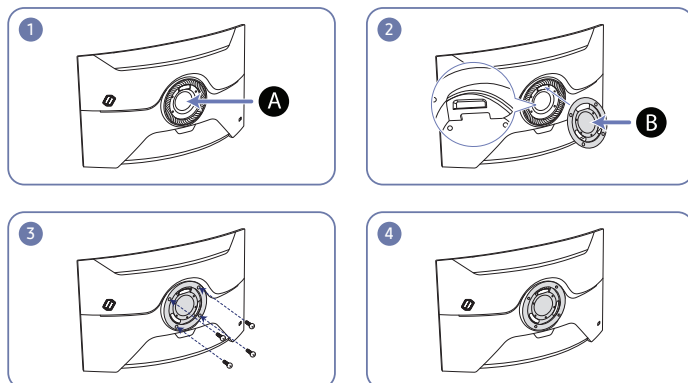


- 1 Ұрлыққа қарсы құлыптау құрылғысының кабелін үстел сияқты ауыр затқа бекітіңіз.
- 2 Кабельдің бір шетін екінші жағындағы ілмекке қойыңыз.
- 3 Құлыптау құрылғысын құрылғының артқы жағындағы ұрлыққа қарсы құлып ұяшығына салыңыз.
- 4 Құлыптау құрылғысын құлыптаңыз.
  - Ұрлыққа қарсы құлыптау құрылғысын бөлек сатып алуға болады.
  - Қосымша мәліметтер үшін ұрлыққа қарсы құлыптау құрылғысымен берілген нұсқаулықтарды қараңыз.
  - Ұрлыққа қарсы құлыптау құрылғысын электрондық құрылғылар сататын жерден немесе интернеттен сатып алуға болады.

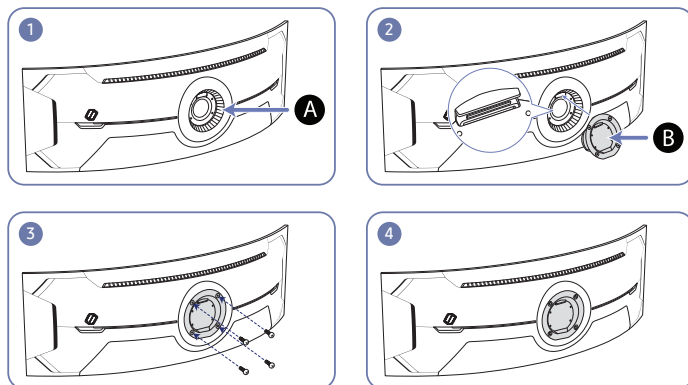
## ҚАБЫРҒА КРОНШТЕЙНІН бекіту

— Құрылғыны өшіріп, қуат сымын розеткадан ажыратыңыз.

C27G7\*Т\* / C32G7\*Т\*



C49G9\*Т\*



**A** ҚАБЫРҒА КРОНШТЕЙНІН осы жерге бекітіңіз

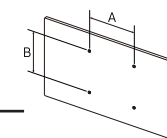
**B** ҚАБЫРҒА КРОНШТЕЙНІ

**B** нүктесін монитордағы **A** нүктесімен туралаңыз, содан кейін тұғырдан алынған бұрандалармен берік қатайтыңыз.

### Ескертулер

- Стандартты ұзындықтан ұзын бұранданы қолдану құрылғының ішкі құрамдас бөлшектерін зақымдауы мүмкін.
- VESA стандартына сәйкес емес қабырғаға бекітуге қажетті бұрандалардың ұзындығы техникалық сипаттарға байланысты өзгеруі мүмкін.
- VESA стандарттарына үйлеспейтін бұрандаларды қолданбаңыз. Қабырғаға бекіту жиынтығын немесе үстел тұғырын қатты күш салып тақпаңыз. Құрылғы зақымдалуы немесе құлап кетіп адамды жарақаттауы мүмкін. Samsung компаниясы дұрыс емес бұрандаларды қолдану немесе қабырғаға бекіту жиынтығын немесе үстел тұғырын қатты күш салып тағу салдарынан болған кез келген зақымға немесе жарақаттарға жауапты болмайды.
- Samsung компаниясы көрсетілген қабырғаға бекіту жиынтығын қолдану немесе қабырғаға бекіту жиынтығын өз бетіңізбен орнату салдарынан болған құрылғы зақымына немесе адам жарақатына жауапты болмайды.
- Құрылғыны қабырғаға орнату үшін қабырғадан 10 см немесе одан да алыс орнатылатын қабырғаға бекіту жиынтығын сатып алғаныңызға көз жеткізіңіз.
- Стандарттарға сәйкес келетін қабырғаға бекіту жиынтығын қолданыңыз.
- Қабырғаға бекітуді пайдалану арқылы мониторды орнату үшін тіреуіш негізін монитордан ажыратыңыз.

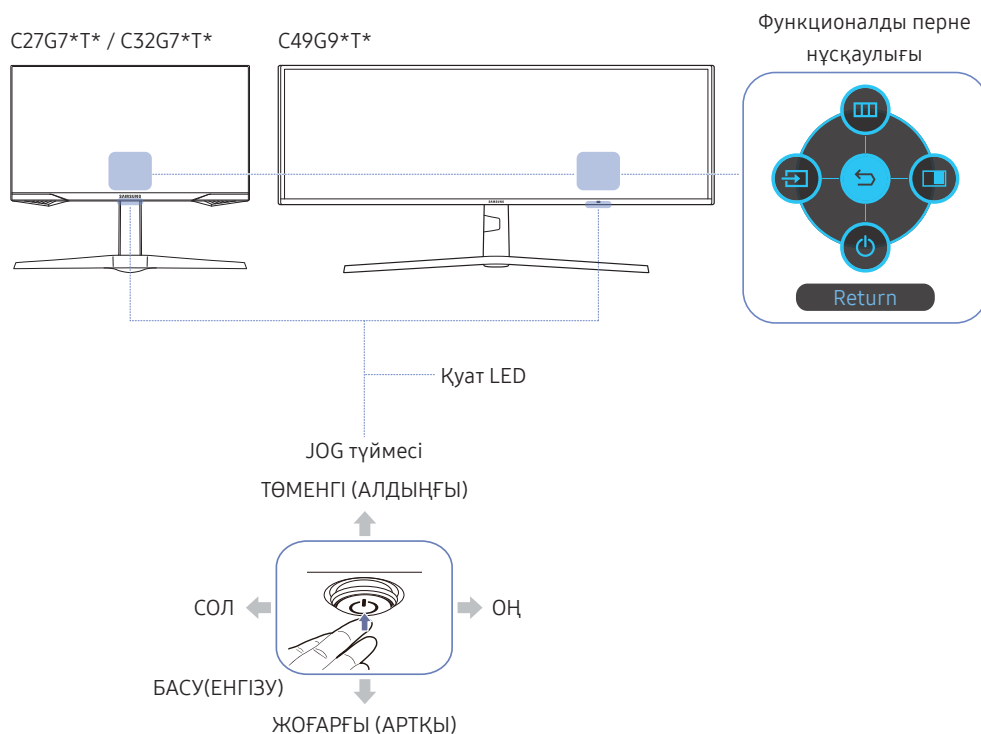
Модель атауы	VESA бұранда тесігі сипаттамалары (A * B) миллиметрмен берілген	Стандартты бұранда	Саны
C27G7*Т* / C32G7*Т* / C49G9*Т*	100,0 x 100,0	M4	4 дана



— Монитор қосулы болғанда ҚАБЫРҒА КРОНШТЕЙНІН бекітпеңіз. Бұл ток соғуға және жарақат алуға әкелуі мүмкін.

## Басқару тақтасы

Бөліктердің түсі мен кескіні көрсетілген суреттен өзгеше болуы мүмкін. Сапаны жақсарту үшін техникалық сипаттары ескертусіз өзгертілуі мүмкін.



Бөліктер	Сипаттамасы
JOG түймесі	Шарлауға көмектесетін көп бағытты түйме.
Қуат LED	Бұл жарық диод қуат күйінің көрсеткіші болып табылады. Мәзір экранында қуат жарық диодының жұмысын іске қосуға немесе өшіруге болады. (Menu → System → Power LED On)
Функционалды перне нұсқаулығы	Функционалды перне нұсқаулығын пайдалану үшін, экран қосылып тұрғанда, JOG түймесін басыңыз. Өнім экрандық мәзірді көрсетпеген кезде, JOG түймесі төмендегідей пайдаланылады. Жоғары : <b>Brightness</b> , <b>Contrast</b> және <b>Sharpness</b> параметрлерін өзгерту. Төмен : <b>Volume</b> параметрін өзгерту. Сол немесе оң жақ: <b>Source</b> параметрін өзгерту. БАСУ(ЕНГІЗУ): Таңдалған элемент қолданылады.
<b>Source</b>	Кіріс көзін өзгертеді. Кіріс көзі өзгертілгенде, экранның жоғары сол жақ бұрышында хабар пайда болады.
<b>Menu</b>	Негізгі бейнебет мәзірін көрсетуге арналған.
<b>PIP/PBP</b>	<b>PIP/PBP</b> режимін іске қосады.
<b>Power Off</b>	Құрылғыны өшіреді.
<b>Return</b>	Мәзір бетінен шығады.

### Құрылғыны қоспас бұрын, төменде берілген ақпаратты оқып шығыңыз.

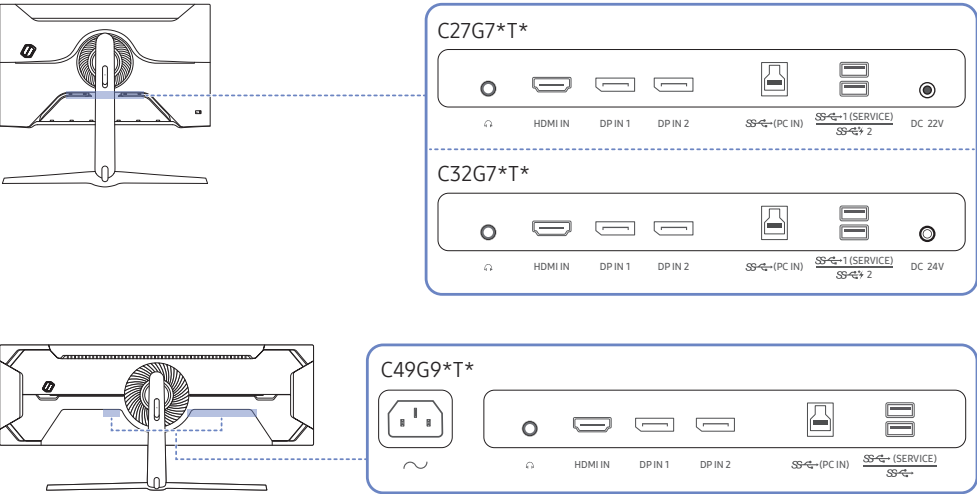
- 1 Құрылғыны қоспас бұрын, берілген сигналдық кабельдердің екі портының пішіндерін және құрылғы мен сыртқы құрылғыдағы порттардың пішіндері мен орындарын тексеріңіз.
- 2 Құрылғыны қоспас бұрын, құрылғының қысқа тұйықталудан немесе шамадан артық токтан зақымдалуына жол бермеу үшін құрылғы мен сыртқы құрылғыдан қуат кабельдерін міндетті түрде шығарып алыңыз.
- 3 Барлық сигналдық кабельдер дұрыс қосылғаннан кейін, қуат кабельдерін құрылғы мен сыртқы құрылғыға қайтадан жалғаңыз.
- 4 Қосқаннан кейін, құрылғының функцияларымен, сақтық шараларымен және құрылғыны дұрыс пайдалану үшін қажетті басқа ақпаратпен танысу үшін міндетті түрде нұсқаулықтарды оқып шығыңыз.

— Қосу бөлшектері басқа құрылғыларда өзгеше болуы мүмкін.

— Берілген порттар өнімге байланысты басқа болуы мүмкін.

# Порттар

Өнім моделіне байланысты қол жетімді функциялар өзгеруі мүмкін. Бөліктердің түсі мен кескіні көрсетілген суреттен өзгеше болуы мүмкін. Сапаны жақсарту үшін техникалық сипаттары ескертусіз өзгертілуі мүмкін. Нақты құрылғыға қараңыз.



Порт	Сипаттамасы
	Құлақаспаптар немесе құлаққаптар сияқты дыбыс шығару құрылғысына қосу.
HDMI IN	Қайнар көз құрылғыға HDMI кабелі немесе HDMI-DVI кабелі арқылы қосылады.
DP IN 1	Дербес компьютерге DP кабелі арқылы қосылады.
DP IN 2	
(PC IN)	Дербес компьютерге USB кабелі арқылы қосады. USB кабелінің 3.0 немесе одан төменірек нұсқасымен үйлесімді. — Бұл порт тек дербес компьютерге қоса алады.
1 (SERVICE)	USB құрылғысына қосыңыз.
2	— C27G7*T* / C32G7*T* үлгісі ғана. — Қуатты зарядтау мүмкіндігі  2 портымен ғана қолжетімді болады. Бұл порт құрылғыларды қарапайым USB порттарына қарағанда жылдамырақ зарядтайды. Жылдамдық жалғанған құрылғыға байланысты болады.
(SERVICE)	USB құрылғысына қосыңыз.
	— C49G9*T* үлгісі ғана.
DC 22V	АТ/ТТ адаптеріне қосылады. — C27G7*T* үлгісі ғана.
DC 24V	АТ/ТТ адаптеріне қосылады. — C32G7*T* үлгісі ғана.
	Мониторыңыздың қуат сымын құрылғының артқы жағындағы  (POWER IN) портына қосыңыз. — C49G9*T* үлгісі ғана.

## Дербес компьютерді қосу және пайдалану

Дербес компьютеріңізге ыңғайлы қосылым әдісін таңдаңыз.

### HDMI кабелін пайдаланып байланыс



### HDMI-DVI кабелі арқылы қосу



- Бастапқы құрылғы HDMI-DVI кабелі арқылы қосылған болса, аудио функциясына қолдау көрсетілмейді.
- Оңтайлы ажыратымдылық HDMI-DVI кабелімен қолжетімді болмауы мүмкін.

### DP кабелі арқылы қосу



- Өніммен бірге келетін DP кабелін пайдаланған жөн.
- VESA сертификатына ие DP1.4 кабелін немесе оның кейінгі нұсқасы мен саңылауын пайдаланыңыз.

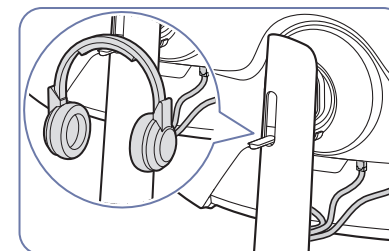
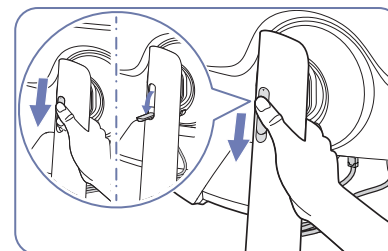
### Құлақаспапқа немесе құлаққапқа қосу



- Дыбысты HDMI-HDMI немесе DP кабелімен қосқанда құлақаспапты немесе құлаққапты пайдаланыңыз.
- Құлақаспап немесе құлаққап ұясында тек 3 өткізгіш TRS түріндегі сымды қолдануға болады.
- Құлақаспаптарды төмендегі суретте көрсетілгендей реттеңіз.

🎧 : құлақаспап ілгіші

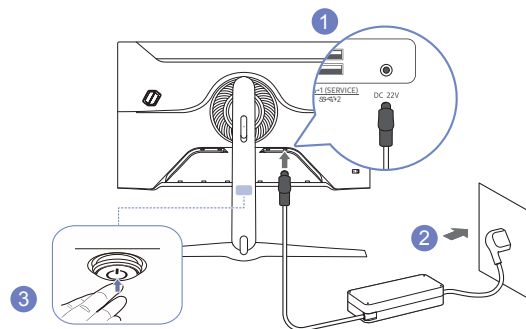
▽ : төмен





## Қуатты қосу

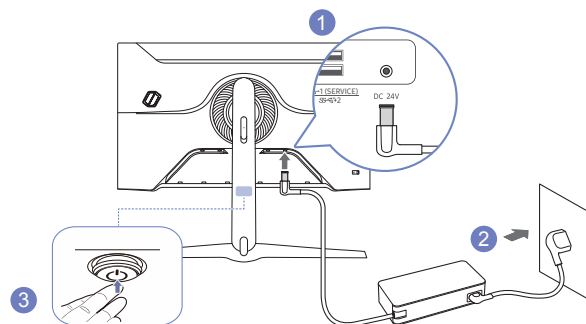
C27G7\*T\*



- 1 Қуат кабелін АТ/ТТ адаптеріне қосыңыз. Содан соң, АТ/ТТ адаптерін өнімнің артындағы DC 22V портына жалғаңыз.
- 2 Одан кейін қуат кабелін қуат розеткасына жалғаңыз.
- 3 Өнімді қосу үшін оның төменгі жағындағы дөңгелекше түймені басыңыз.

— Кіріс кернеуі автоматты түрде ауысады.

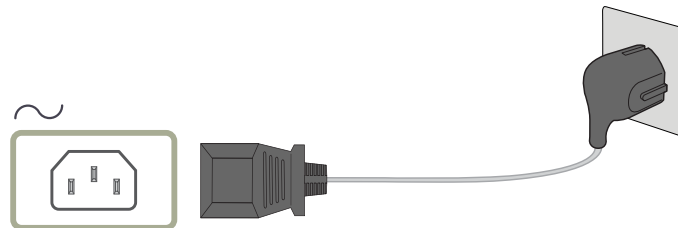
C32G7\*T\*




- 1 Қуат кабелін АТ/ТТ адаптеріне қосыңыз. Содан соң, АТ/ТТ адаптерін өнімнің артындағы DC 24V портына жалғаңыз.
- 2 Одан кейін қуат кабелін қуат розеткасына жалғаңыз.
- 3 Өнімді қосу үшін оның төменгі жағындағы дөңгелекше түймені басыңыз.

— Кіріс кернеуі автоматты түрде ауысады.

C49G9\*T\*



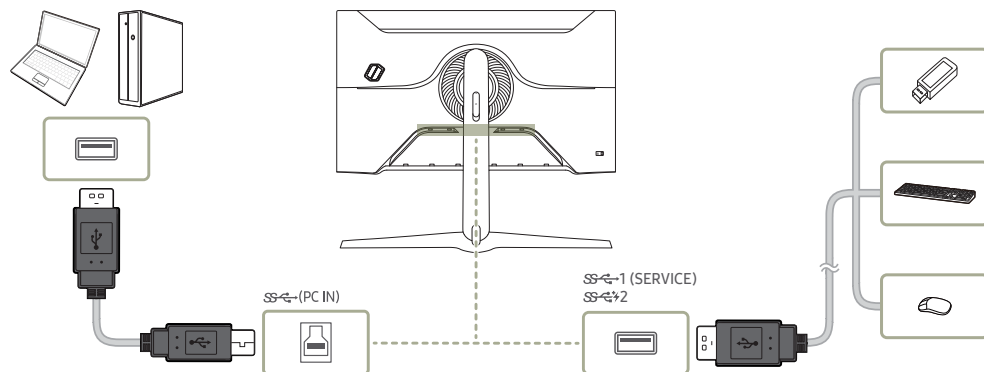
Құрылғыны қолдану үшін қуат кабелін розеткаға және құрылғыдағы  (POWER IN) портына қосыңыз.

— Кіріс кернеуі автоматты түрде ауысады.

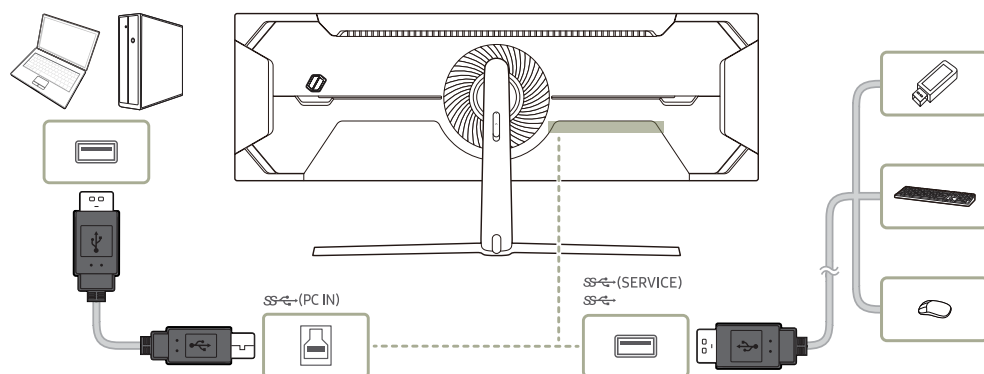
## Бұйымды дербес компьютерге USB HUB ретінде қосу

Құрылғыны хаб ретінде пайдаланып, бір мезгілде әр түрлі негізгі құрылғыларды қосыңыз және пайдаланыңыз.

C27G7\*Т\* / C32G7\*Т\*



C49G9\*Т\*



- USB құрылғысын жылдамырақ табу және іске қосу үшін USB құрылғысын өнімдегі SS-C-1 (SERVICE), SS-C-2, SS-C- (SERVICE), SS-C- портына жалғаңыз. USB құрылғысына және сіздің компьютеріңізге байланысты оқу/жазу жылдамдығы әртүрлі болуы мүмкін.
- ОЖ, жетек бағдарламалары немесе бағдарламалық жасақтама тарапынан пайда болған USB-ге қатысты мәселелер жөнінде тиісті жабдықтаушыға хабарласыңыз.
- Нарыққа әртүрлі USB құрылғыларының түсімімен, біздің өнімдер барлық USB құрылғыларымен үйлесімді болатынына кепілдік бере алмаймыз.
- Сыртқы қуат көзін қажет ететін сыртқы қатты дискіні міндетті түрде қуат көзіне жалғаңыз.
- Қуатты зарядтау тек SS-C-2 порты арқылы орындалуы мүмкін. USB батарея зарядтау сипаттамасына сай, SS-C-2 порты ең көбі 1,5 А шамасындағы токқа қолдау көрсете алады. Нақты ток шамасы зарядталатын құрылғыға тәуелді. Егер ток тым жоғары болса немесе ерекше жағдай орын алса, артық токтан қорғаныс іске қосылады. Бұл өнімнің қалыпты параметрі болып табылады.
- Жоғары ток деңгейін қажет ететін USB құрылғыларына қолдау көрсетілмеуі мүмкін. SS-C-1 (SERVICE), SS-C- (SERVICE), SS-C- порты ең көбі 900 mA шамасындағы токқа, ал SS-C-2 порты ең көбі 1,5 А шамасындағы токқа қолдау көрсете алады.
- Батареяны қуатты үнемдеу режимінде зарядтауға болады, бірақ өшіп тұрғанда өнімді зарядтау мүмкін емес.
- Егер қуат кабелі розеткадан ажыратылған болса, USB құрылғыңызды зарядтау мүмкін емес.
- Қосылым үшін расталмаған кабель қолдану арқылы сыртқы құрылғыда орын алған ақаулар мен зақымдар үшін компания жауапты емес.
- Кейбір өнімдер USB стандарттарын орындамайды, ол құрылғының дұрыс жұмыс істемеуіне себеп болады.

---

## Ең қолайлы ажыратымдылық орнату


Құрылғыны сатып алғаннан кейін алғаш қосқан кезде ең қолайлы ажыратымдылықты орнату туралы ақпараттық хабар пайда болады.

Ақпараттық хабарда қолданылатын тілді таңдаңыз және компьютеріңіздегі ажыратымдылықты оңтайлы параметрге өзгертіңіз.

- Егер ең қолайлы ажыратымдылық таңдалмаса, құрылғы өшіріліп, қайтадан қосылса да, хабар белгілі уақыт ішінде үш рет көрінеді.
- Компьютеріңізге оңтайлы ажыратымдылықты орнатқыңыз келсе, (Сұрақ және жауап) → ["Ажыратымдылықты қалай өзгертемін?"](#) деген тақырыпты қараңыз.
- Жаңарту жиілігін экран ажыратымдылығына сәйкес OSD мәзірінде **Game** → **Refresh Rate** опциясын таңдау арқылы реттеуге болады.
- Максималды жаңарту жиілігін қосу үшін **Adaptive-Sync** / **FreeSync** параметрін **On** күйіне немесе **Refresh Rate** параметрін **HDMI** күйіне орнатыңыз : **144 Hz** (C27G7\*Т\* / C32G7\*Т\*), **DisplayPort1**, **DisplayPort2** : **240 Hz**
- C27G7\*Т\* және C32G7\*Т\* үлгілері QHD қолдау көрсетеді. Ұсынылған 2560 x 1440 ажыратымдылығын пайдаланыңыз. Егер UHD ажыратымдылығы кіріс сигналынан берілсе, көрсетілген сурет сапасы кіріс сигналынан түсетін сурет сапасына сәйкес келмеуі мүмкін.

# 04-тарау

## Game

Функционалды перне нұсқаулығы →  → Game

— Өнім моделіне байланысты қол жетімді функциялар өзгеруі мүмкін. Бөліктердің түсі мен кескіні көрсетілген суреттен өзгеше болуы мүмкін. Сапаны жақсарту үшін техникалық сипаттары ескертусіз өзгертілуі мүмкін.

## Refresh Rate

Экранның жаңарту жиілігін өзгерту. Жоғарырақ жаңарту жиілігі көз шаршағандығын азайтуы мүмкін.

- Бұл мәзір **Adaptive-Sync** / **FreeSync** орнатылғанда қол жетімді емес.
  - C27G7\*T\* / C32G7\*T\* үлгісі ғана.
- Бұл мәзір **PIP/PBP** функциясы қосулы кезде қол жетімді болмайды.
- Ажыратымдылықты компьютерден 5120 x 1440 @ 240 Гц мәніне орнату үшін **Refresh Rate** функциясының **240 Hz** жиілігіне орнатылғанын тексеріңіз. **Refresh Rate** функциясы **240 Hz** жиілігіне орнатылса, монитор компьютер экранын дұрыс көрсетпеуі мүмкін немесе компьютер параметрлерінде ақаулар болуы мүмкін. Қандай да бір мәселе орын алса, бұл компьютердегі бейне картасы 240 Гц режиміне тиісті түрде қолдамау көрсетпейтінін білдіреді. Бұл мәселені шешу үшін бейне картасының өндірушісіне хабарласыңыз.
  - C49G9\*T\* үлгісі ғана.
- **Refresh Rate** параметрін өзгерту нәтижесінде компьютердің бейне картасына байланысты экран жылтылдауы мүмкін.
- Функция жаңарту жиілігі өзгермелі болатын бейне картамен жабдықталған компьютерде қолжетімді. Ол жаңарту жиілігі өзгермейтін құрылғыларда (мысалы, дыбыс-бейне құрылғыларында) қолжетімді емес. Егер функция қосылса, экранда ақаулық пайда болуы мүмкін.
- Егер **Refresh Rate** функциясы пайдаланылып жатса және компьютер экранында көрсетілетін мәтін бұлыңғыр немесе бүлінген болса, компьютер экранының ажыратымдылығын ұсынылған ажыратымдылыққа өзгерту арқылы осы мәселені шешіңіз.

## Refresh Rate функциясын белсендіру шарттары және техникалық сипаттамалары

C49G9\*T\* үлгісі ғана.

- 1 HDMI порты қолданылғанда, бұл функция өшіріледі. 60/120/240 опцияларының мәндеріне тек DisplayPort интерфейсімен бірге қолдау көрсетіледі.
- 2 60 Гц жиілігі **Adaptive-Sync** / **FreeSync** функциясы **On** болғанда өшіріледі. Параметр өзгертілсе, **Adaptive-Sync** / **FreeSync** режимінде қолдау көрсетілетін кадр алмасу жиілігінің максималды мәндері де өзгереді.
- 3 **Refresh Rate** параметрі өзгерсе, **DisplayPort Ver.** мәні пайдаланушы реттеген параметрлерге қарамастан, төменде көрсетілген ұсынылған мәнге автоматты түрде өзгереді.

Refresh Rate	Ұсынылған DisplayPort Ver.	Қолжетімді DisplayPort Ver. параметрлері
60 Hz	1.2	1.1/1.2
120 Hz	1.4	1.1/1.2/1.4
240 Hz	1.4	1.1/1.2/1.4

---

## Black Equalizer

Күңгірт аумақтардың жарықтығын реттеу.

Мән 1-ге жақындаған сайын, экранның қараңғы аймақтары жарық болып, ойын ойнаған кезде жауларды оңай табуға мүмкіндік береді. Ойын барысында жауларды оңайырақ табу үшін, төменірек мән қолдану керек.

Мән 20-ға жақындаған сайын, экранның қараңғы аймақтары одан да қараңғы болып, контраст көтеріледі.

- Бұл мәзір **Eye Saver Mode** функциясы қосулы кезде қол жетімді болмайды.
- Бұл мәзір **Picture Mode** режимі **Cinema** немесе **Dynamic Contrast** қалпына қойылғанда қол жетімді емес.
- Бұл мәзір **PIP/PBP** функциясы қосулы кезде қол жетімді болмайды.

## Response Time

Бейне анық әрі табиғи көрінуі үшін панельдің жауап беру жылдамдығын жеделдетіңіз.

- Фильм немесе ойын көрмеген кезде, **Response Time** параметрін **Standard** немесе **Faster** күйіне орнатқан жөн.
- Бұл мәзір **PIP/PBP** функциясы қосулы кезде қол жетімді болмайды.
- Бұл мәзір **Adaptive-Sync** / **FreeSync** орнатылғанда қол жетімді емес.

# Adaptive-Sync (NVIDIA бейне картасына арналған)

**Adaptive-Sync** технологиясы - әдеттегі кідіссіз және күту уақытынсыз экранның тозуына жол бермейтін шешім.

Бұл мүмкіндік экранның тозуын және ойын барысындағы кідірісті жояды. Ойын тәжірибесін жақсартыңыз.

Құрылғыда көрсетілген **Adaptive-Sync** мәзір элементтері құрылғының үлгісіне және NVIDIA бейне картасымен үйлесімділігіне байланысты өзгешеленуі мүмкін.

- **Off: Adaptive-Sync** мүмкіндігін ажыратыңыз.
- **On:** Экранның жоғарырақ кадр жылдамдығымен **Adaptive-Sync** мүмкіндігін қосыңыз. Экранның тозуы (экран мен мазмұн арасында қалыпсыз синхрондау) осы режимде азайтылады. Алайда ойын ойнаған кезде, экран үзік-үзік жылтылдауы мүмкін екендігін ескеріңіз.

Ойын ойнап жатқан кезде **Adaptive-Sync** функциясын пайдалансаңыз, төмендегі белгілер пайда болуы мүмкін:

- Бейне картаның түріне, ойын опциясының параметрлеріне немесе ойнатылып жатқан бейнеге байланысты экран жылтылдауы мүмкін. Мына әрекеттерді орындап көріңіз: ойын параметрлерінің мәндерін азайту немесе NVIDIA веб-сайтына кіріп, графикалық драйвер нұсқасын тексеру және оны соңғы нұсқасына дейін жаңарту.
- **Adaptive-Sync** функциясын пайдаланған кезде, бейне картадан шығыс жиілігінің ауытқуына байланысты экран жылтылдауы мүмкін.
- Жауап беру жылдамдығы ажыратымдылыққа байланысты ойын барысында ауытқуы мүмкін. Жоғарырақ ажыратымдылық әдетте жауап беру жылдамдығын азайтады.
- Құрылғының дыбыс сапасы төмендейді.

- Егер функцияны пайдалану барысында қандай да бір мәселелерге тап болсаңыз, Samsung қызмет көрсету орталығына хабарласыңыз.
- **Adaptive-Sync** параметрін орнату барысында ажыратымдылық өзгертілген кезде, экрандағы кескін мерзімді түрде бөлінуі мүмкін. **Adaptive-Sync** функциясын **Off** күйіне орнатып, ажыратымдылықты өзгертіңіз.
- Функция NVIDIA бейне картасы жоқ құрылғыларда (мысалы, дыбыс-бейне құрылғыларында) қолжетімді емес. Егер функция қосылса, экранда ақаулық пайда болуы мүмкін.
- Бастапқы құрылғыға қарай, AV құрылғысынан 4K шығысына тек **Adaptive-Sync** мүмкіндігі **Off** болғанда ғана қолдау көрсетіледі.
  - C27G7\*T\* / C32G7\*T\* үлгісі ғана.
- **Adaptive-Sync** пайдаланып жатқанда өндіруші тарапынан ұсынылған DisplayPort кабелін пайдаланыңыз.
- **Adaptive-Sync** мүмкіндігін қосу үшін, соңғы NVIDIA графикалық карта драйверін орнатыңыз.
- **Adaptive-Sync** мүмкіндігін қосу үшін, Windows 10 немесе одан кейінгі операциялық жүйені пайдаланыңыз.
- **Adaptive-Sync** мүмкіндігін тек **DisplayPort** режимінде қосыңыз.
- Бұл мәзір **PIP/PBP** функциясы қосулы кезде қол жетімді болмайды.
- Егер **Adaptive-Sync** функциясы пайдаланылып жатса және компьютер экранында көрсетілетін мәтін бұлыңғыр немесе бүлінген болса, компьютер экранының ажыратымдылығын ұсынылған ажыратымдылыққа өзгерту арқылы осы мәселені шешіңіз.
- **DisplayPort Ver. 1.1** немесе **1.2** мәніне орнатылса, **Adaptive-Sync** режимі өшіріледі.
  - C27G7\*T\* / C32G7\*T\* үлгісі ғана.
- **DisplayPort Ver. 1.1** немесе **1.2** мәніне орнатылса және **Refresh Rate** функциясы **60 Hz** жиілігіне орнатылса, **Adaptive-Sync** режимі өшіріледі.
  - C49G9\*T\* үлгісі ғана.
- HDMI порты тек AMD **FreeSync** функциясына қолдау көрсетеді, сондықтан тіпті NVIDIA бейне картасын HDMI портына жалғасаңыз, ол экрандық мәзірде **FreeSync** ретінде көрсетіледі.
  - C27G7\*T\* / C32G7\*T\* үлгісі ғана.

## Бейне карталар тізіміндегі үлгілер Adaptive-Sync функциясын қолдайды

**Adaptive-Sync** функциясын тек арнайы NVIDIA графикалық карта үлгілерімен бірге пайдалануға болады. Қолдау көрсетілетін графикалық карталарға арналған төмендегі тізімді қараңыз:

NVIDIA компаниясы шығарған **Adaptive-Sync** функциясына қолдау көрсететін соңғы ресми графикалық драйверлерді міндетті түрде орнатыңыз.

- **Adaptive-Sync** мүмкіндігіне қолдау көрсететін қосымша NVIDIA графикалық карта үлгілері үшін ресми NVIDIA веб-сайтына кіріңіз.
- Басқа өндірушінің графикалық картасын пайдаланатын болсаңыз, **Adaptive-Sync Off** параметрін таңдаңыз.
- **Adaptive-Sync** функциясын DisplayPort кабелі арқылы қолданған кезде, ол белгілі бір NVIDIA бейне карталарының жиілік диапазонындағы шектеуге байланысты жұмыс істемей қалуы мүмкін.
  - C27G7\*T\* / C32G7\*T\* үлгісі ғана.

• GeForce GTX 10 series

• GeForce RTX 20 series

## FreeSync (AMD бейне картасына арналған)

**FreeSync** технологиясы - әдеттегі кідіссіз және күту уақытынсыз экранның тозуына жол бермейтін шешім.

Бұл мүмкіндік экранның тозуын және ойын барысындағы кідірісті жояды. Ойын тәжірибесін жақсартыңыз.

Мониторда көрсетілген **FreeSync** мәзір элементтері монитордың үлгісіне және AMD графикалық картасымен үйлесімділігіне байланысты өзгешеленуі мүмкін.

- **Off: FreeSync** мүмкіндігін ажыратыңыз.
- **On:** AMD графикалық картасының **FreeSync** функциясын қосыңыз. Кейбір ойындар ойнаған кезде үзік-үзік жылтылдау орын алуы мүмкін.

**FreeSync** функциясын қолданған кезде оңтайлы ажыратымдылықты қолданыңыз.

Жаңарту жиілігін орнату әдісін **Сұрақ және жауап бөліміндегі** → **Жиілікті қалай өзгертемін?** деген тақырыптан қараңыз.

— **FreeSync** функциясы тек **HDMI** (C27G7\*T\* / C32G7\*T\* үлгісі ғана.) немесе **DisplayPort** режимінде қосылады. **FreeSync** пайдаланып жатқанда өндіруші тарапынан ұсынылған HDMI (C27G7\*T\* / C32G7\*T\* үлгісі ғана.) /DP кабелін пайдаланыңыз.

— Бұл мәзір **PIP/PBP** функциясы қосулы кезде қол жетімді болмайды.

— Егер **FreeSync** функциясы пайдаланылып жатса және компьютер экранында көрсетілетін мәтін бұлыңғыр немесе бүлінген болса, компьютер экранының ажыратымдылығын ұсынылған ажыратымдылыққа өзгерту арқылы осы мәселені шешіңіз.

— **DisplayPort Ver. 1.1** немесе **1.2** мәніне орнатылса, **FreeSync** режимі өшіріледі.

— C27G7\*T\* / C32G7\*T\* үлгісі ғана.

— **DisplayPort Ver. 1.1** немесе **1.2** мәніне орнатылса және **Refresh Rate** функциясы **60 Hz** жиілігіне орнатылса, **FreeSync** режимі өшіріледі.

— C49G9\*T\* үлгісі ғана.

Ойын ойнап жатқан кезде **FreeSync** функциясын пайдалансаңыз, төмендегі белгілер пайда болуы мүмкін:

- Бейне картаның түріне, ойын опциясының параметрлеріне немесе ойнатылып жатқан бейнеге байланысты экран жылтылдауы мүмкін. Мына әрекеттерді орындап көріңіз: ойын параметрлерінің мәндерін азайту, ағымдағы **FreeSync** режимін **Off** күйіне ауыстыру немесе AMD веб-сайтына кіріп, бейне карта драйверінің нұсқасын тексеру және оны соңғы нұсқасына дейін жаңарту.
- **FreeSync** функциясын пайдаланып жатқанда, бейне картасынан шығыс жиілігінің өзгеріп тұрғанына байланысты экран жылтылдауы мүмкін.
- Жауап беру жылдамдығы ажыратымдылыққа байланысты ойын барысында ауытқуы мүмкін. Жоғарырақ ажыратымдылық әдетте жауап беру жылдамдығын азайтады.
- Монитордың дыбыс сапасы төмендейді.

— Егер функцияны пайдалану барысында қандай да бір мәселелерге тап болсаңыз, Samsung қызмет көрсету орталығына хабарласыңыз.

— Функция **On** күйінде болғанда экран ажыратымдылығын өзгертсеңіз, экран бейнекартаның салдарынан дүркін-дүркін бұлдыр болып кетуі мүмкін. **FreeSync** функциясын **Off** күйіне орнатып, ажыратымдылықты өзгертіңіз.

— Функция AMD бейнекартасы жоқ құрылғыларда (мысалы, дыбыс-бейне құрылғыларында) қолжетімді емес. Егер функция қосылса, экранда ақаулық пайда болуы мүмкін.

— Бастапқы құрылғыға қарай, AV құрылғысынан 4K шығысына тек **FreeSync** мүмкіндігі **Off** болғанда ғана қолдау көрсетіледі.

— C27G7\*T\* / C32G7\*T\* үлгісі ғана.

## Бейне карталар тізіміндегі үлгілер FreeSync функциясын қолдайды

**FreeSync** функциясын тек арнайы AMD графикалық карта үлгілерімен бірге пайдалануға болады.

Қолдау көрсетілетін графикалық карталарға арналған төмендегі тізімді қараңыз:

AMD компаниясы шығарған **FreeSync** функциясына қолдау көрсететін соңғы ресми графикалық драйверлерді міндетті түрде орнатыңыз.

— **FreeSync** мүмкіндігіне қолдау көрсететін қосымша AMD графикалық карта үлгілері үшін ресми AMD веб-сайтына кіріңіз.

— Басқа өндірушінің графикалық картасын пайдаланатын болсаңыз, **FreeSync Off** параметрін таңдаңыз.

— **FreeSync** функциясын HDMI кабелі арқылы қолданған кезде, ол белгілі бір AMD бейне карталарының жиілік диапазонындағы шектеуге байланысты жұмыс істемей қалуы мүмкін.

— C27G7\*T\* / C32G7\*T\* үлгісі ғана.






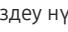
- |   |   |
|---|---|
| • Radeon™ RX Vega series  | • Radeon™ Pro Duo (2016 edition)                            |
| • Radeon™ RX 500 series   | • Radeon™ R9 Nano series                                    |
| • Radeon™ RX 400 series   | • Radeon™ R9 Fury series                                    |
| • Radeon™ R9/R7 300 series (R9 370/X, R7 370/ X, R7 265 қоспағанда) | • Radeon™ R9/R7 200 series (R9 270/X, R9 280/ X қоспағанда) |

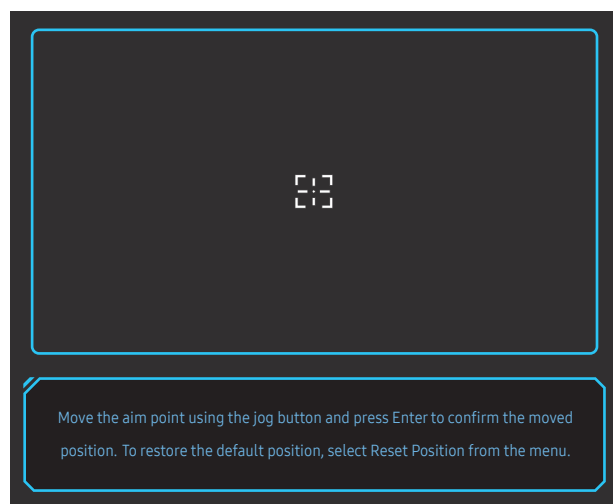
## Low Input Lag

Бейнені өңдеу уақытын қысқарту арқылы жылдам реакция үшін енгізу кідірісін барынша азайту.

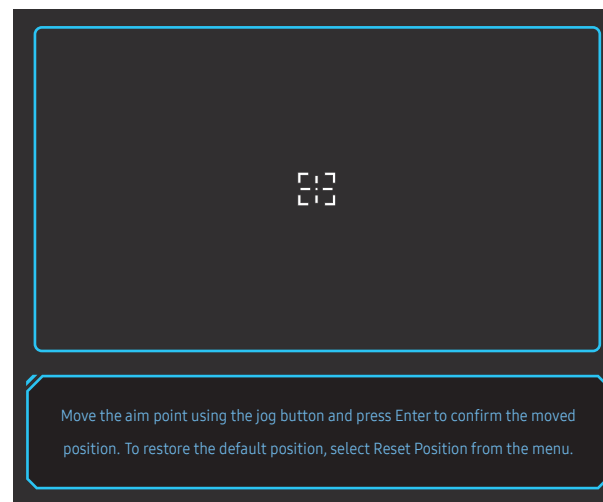
- Бұл мәзір **Adaptive-Sync** / **FreeSync** функциясы қосулы кезде қол жетімді болмайды.
- Бұл мәзір **Refresh Rate** параметрі 60 Гц мәніне орнатылғанда қолжетімді емес.
  - C27G7\*Т\* / C32G7\*Т\* үлгісі ғана.
- Егер компьютердің жаңарту жиілігі құрылғыдағы **Refresh Rate** параметрінен өзгеше болса, функцияға қолдау көрсетілмеуі мүмкін.
- Бұл мәзір **PIP/PBP** функциясы қосулы кезде қол жетімді болмайды.

## Virtual Aim Point

- **Off: Virtual Aim Point** параметрі **Off** опциясы таңдалған кезде қолжетімді болмайды.
  -  /  /  /  /  / : Көздеу нүктесінің қажетті мәнерін таңдайды.
  - **Reset Position:** Көздеу нүктесінің орнын әдепкі күйге қалпына келтіреді.
- Бұл мәзір **PIP/PBP** функциясы қосулы кезде қол жетімді болмайды.



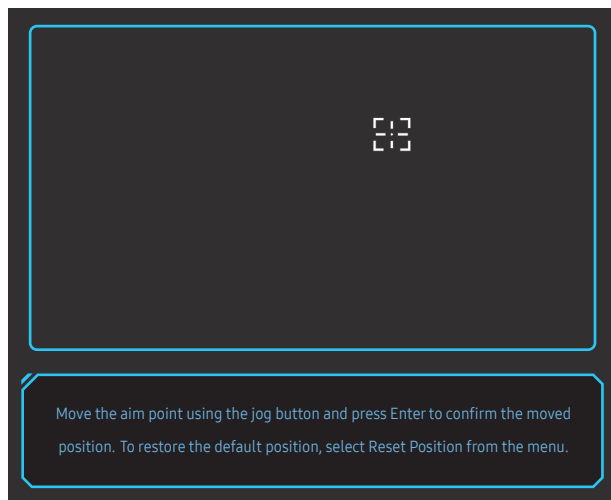
- 1 Көздеу нүктесі экранның ортасында көрсетіледі. Орынды реттеу тек көрсетілген тікбұрышты аймақта мүмкін болады.




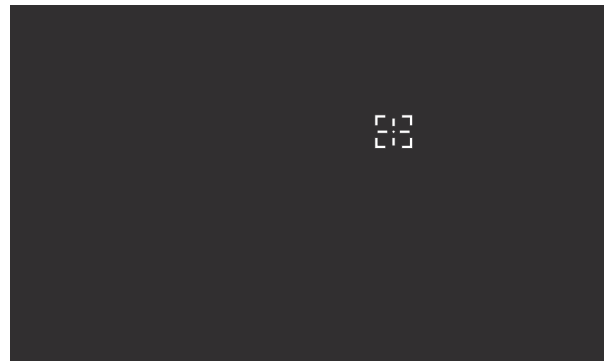


2 Көздеу нүктесі JOG түймесі әрбір жылжыған сайын 1 пиксельге реттеледі.

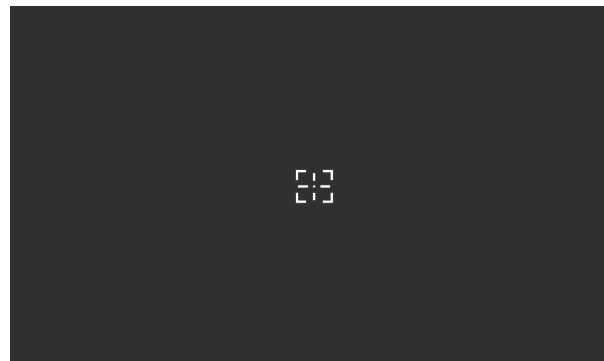
- Көрсетілген тікбұрышты аймаққа жеткеннен кейін көздеу нүктесі жылжымайды.
- JOG түймесін басып тұру арқылы үздіксіз жылжытуға болады.



3 Параметрлерді реттеп болған соң, JOG түймесінің  Енгізу пернесін басыңыз. Көздеу нүктесі арнайы орынға бекітіліп, параметрлер экраны жоғалады.



4  → **Game** → **Virtual Aim Point** → **Reset Position** опциясын таңдаған кезде, орын қайтадан ортаға орнатылады.



## Screen Size

Ең қолайлы экран өлшемі мен арақатынасын таңдау.

— Бұл мәзір **Adaptive-Sync** / **FreeSync** функциясы қосулы кезде қол жетімді болмайды.

— Бұл мәзір **PIP/PBP** функциясы қосулы кезде қол жетімді болмайды.

### PC режимінде

- **Auto**: Суретті кіріс көзінің форматына сәйкес көрсетеді.
- **Wide**: Суретті кіріс көзінің форматына қарамастан толық экранда көрсетеді.
- **17" (4:3)**: 17 дюймдік экранда 4:3 арақатынасын пайдаланыңыз. Басқа арақатынаста суреттер көрсетілмейді.
- **19" (4:3)**: 19 дюймдік кең экранда 4:3 арақатынасын пайдаланыңыз. Басқа арақатынаста суреттер көрсетілмейді.
- **19" Wide (16:10)**: 19 дюймдік кең экранда 16:10 арақатынасын пайдаланыңыз. Басқа арақатынаста суреттер көрсетілмейді.
- **21.5" Wide (16:9)**: 21,5 дюймдік кең экранда 16:9 арақатынасын пайдаланыңыз. Басқа арақатынаста суреттер көрсетілмейді.
- **22" Wide (16:10)**: 22 дюймдік кең экранда 16:10 арақатынасын пайдаланыңыз. Басқа арақатынаста суреттер көрсетілмейді.
- **23" Wide (16:9)**: 23 дюймдік кең экранда 16:9 арақатынасын пайдаланыңыз. Басқа арақатынаста суреттер көрсетілмейді.
- **27" Wide (16:9)**: 27 дюймдік кең экранда 16:9 арақатынасын пайдаланыңыз. Басқа арақатынаста суреттер көрсетілмейді.
  - C49G9\*T\* үлгісі ғана.
- **29" Wide (21:9)**: 29 дюймдік кең экранда 21:9 арақатынасын пайдаланыңыз. Басқа арақатынаста суреттер көрсетілмейді.
  - C49G9\*T\* үлгісі ғана.

### AV режимінде

- **4:3**: Суретті 4:3 форматымен көрсетеді. Бейнелер және стандартты таратылымдар үшін қолайлы.
- **16:9**: Суретті 16:9 форматымен көрсетеді.
- **21:9**: Суретті 21:9 форматымен көрсетеді.
  - C49G9\*T\* үлгісі ғана.
- **32:9**: Суретті 32:9 форматымен көрсетеді.
  - C49G9\*T\* үлгісі ғана.
- **Screen Fit**: Суретті бастапқы форматта кесусіз көрсетеді.
- **17" (4:3)**: 17 дюймдік экранда 4:3 арақатынасын пайдаланыңыз. Басқа арақатынаста суреттер көрсетілмейді.
- **19" (4:3)**: 19 дюймдік кең экранда 4:3 арақатынасын пайдаланыңыз. Басқа арақатынаста суреттер көрсетілмейді.
- **19" Wide (16:10)**: 19 дюймдік кең экранда 16:10 арақатынасын пайдаланыңыз. Басқа арақатынаста суреттер көрсетілмейді.
- **21.5" Wide (16:9)**: 21,5 дюймдік кең экранда 16:9 арақатынасын пайдаланыңыз. Басқа арақатынаста суреттер көрсетілмейді.
- **22" Wide (16:10)**: 22 дюймдік кең экранда 16:10 арақатынасын пайдаланыңыз. Басқа арақатынаста суреттер көрсетілмейді.
- **23" Wide (16:9)**: 23 дюймдік кең экранда 16:9 арақатынасын пайдаланыңыз. Басқа арақатынаста суреттер көрсетілмейді.
- **27" Wide (16:9)**: 27 дюймдік кең экранда 16:9 арақатынасын пайдаланыңыз. Басқа арақатынаста суреттер көрсетілмейді.
  - C49G9\*T\* үлгісі ғана.
- **29" Wide (21:9)**: 29 дюймдік кең экранда 21:9 арақатынасын пайдаланыңыз. Басқа арақатынаста суреттер көрсетілмейді.
  - C49G9\*T\* үлгісі ғана.

— Өніммен берілген порттарға байланысты функцияға қолдау көрсетілмеуі мүмкін.

— Келесі талаптар орындалғанда, **Screen Size** параметрін өзгертуге болады.

— Кіріс көзі 480p, 576p, 720p, немесе 1080p және өнім қалыпты көрсетіледі. (Осы сигналдардың барлығына кез келген модель қолдау көрсете алмайды.).

— Бұл тек сыртқы кіріс HDMI/DP және **PC/AV Mode** арқылы қосылған кезде, **AV** режиміне орнатылса ғана орнатылады.

— Бұл опция **Adaptive-Sync** / **FreeSync** параметрі **Off** күйіне орнатылған кезде қолжетімді.

# 05-тарау

## Picture

Функционалды перне нұсқаулығы →  → Picture

— Өнім моделіне байланысты қол жетімді функциялар өзгеруі мүмкін. Бөліктердің түсі мен кескіні көрсетілген суреттен өзгеше болуы мүмкін. Сапаны жақсарту үшін техникалық сипаттары ескертусіз өзгертілуі мүмкін.

## Picture Mode

Бұл мәзір құрылғы пайдаланылатын ортаға сәйкес келетін ең қолайлы сурет сапасын қамтамасыз етеді.

— Бұл мәзір **Eye Saver Mode** функциясы қосулы кезде қол жетімді болмайды.

— Бұл мәзір **PIP/PBP** функциясы қосулы кезде қол жетімді болмайды.

— Кіріс HDR сигналы болған кезде, **Picture Mode** өшіріледі.

### PC режимінде

- **Custom:** Экран параметрлерін баптаңыз.
- **High Bright:** Экран жарықтығын барынша арттыру.
- **FPS:** FPS (First-Person Shooter) ойын экранындағы күңгірт аумақтарының жарықтығын арттыру. Бұл режим FPS (First-Person Shooter) ойынының барысында жауларыңызды көру мүмкіншілігін арттырады.
- **RTS:** RTS (Real-Time Strategy) экраны мен шағын картаның көрінісін жақсарту үшін түс температурасы мен контраст арақатынасын арттыру.
- **RPG:** Бұл режим 3D графикасы және RPG (Role Playing Game) ойын экранында лездік хабар алмасу үшін оңтайландырылған.
- **AOS:** AOS (Aeon Of Strife) ойын экраны үшін оңтайландырылған сурет сапасына қол жеткізу үшін контраст арақатынасын арттыру.
- **sRGB:** Түстер жүйесін **sRGB** режиміне реттеңіз. Бұл осы монитордың стандартты режимі болып табылады.
- **Cinema:** Мониторлардың бейне және DVD мазмұнын көру үшін қолайлы жарықтығын және айқындығын таңдаңыз.
- **Dynamic Contrast:** Контрастты автоматты түрде реттеу арқылы балансты жарықтықты алыңыз.

### AV режимінде

Сыртқы кіріс HDMI/DP арқылы қосылған және **PC/AV Mode** параметрі **AV** күйіне орнатылған кезде, **Picture Mode** режимінде зауытта алдын ала орнатылған төрт параметр болады (**Dynamic**, **Standard**, **Movie** және **Custom**). **Dynamic**, **Standard**, **Movie** немесе **Custom** параметрін белсендіре аласыз. Жеке сурет параметріңізді автоматты түрде қайта шақыратын **Custom** параметрін таңдай аласыз.

- **Dynamic: Standard** режимінен гөрі анық сурет көру үшін осы режимді таңдаңыз.
- **Standard:** Орта жарық болған кезде осы режимді таңдаңыз.
- **Movie:** Орта қараңғы болған кезде осы режимді таңдаңыз. Қоректі үнемдейді және көздің талуын азайтады.
- **Custom:** Суретті қалауыңыз бойынша реттегіңіз келген кезде осы режимді таңдаңыз.

— **Picture Mode** мүмкіндігі тек 720P @ 60 Гц және 1080P @ 60 Гц сияқты белгілі **AV** ажыратымдылықта белсендіріледі.

---

## Brightness

Суреттің жалпы жарықтық деңгейін реттейді. (Ауқым: 0~100)

Жоғары мән суреттің жарық көрінуін қамтамасыз етеді.

- Бұл мәзір **Eye Saver Mode** функциясы қосулы кезде қол жетімді болмайды.
- Бұл мәзір **Picture Mode** режимі **Dynamic Contrast** қалпына қойылғанда қол жетімді емес.

## Contrast

Нысандар мен өң арасындағы контрастты реттейді. (Ауқым: 0~100)

Жоғары мән нысанның анық көрінуі үшін контрастты көбейтеді.

- Бұл мәзір **Picture Mode** режимі **Cinema, sRGB** немесе **Dynamic Contrast** қалпына қойылғанда қол жетімді емес.

## Sharpness

Нысандардың құрылымын анық немесе бұлыңғыр етеді. (Ауқым: 0~100)

Жоғары мән нысандардың құрылымын анығырақ етеді.

- Бұл мәзір **Picture Mode** режимі **Cinema** немесе **Dynamic Contrast** қалпына қойылғанда қол жетімді емес.
- Бұл мәзір **PIP/PBP** функциясы қосулы кезде қол жетімді болмайды.

---

## Color

Экранның реңкін реттеңіз.

- Бұл мәзір **Eye Saver Mode** функциясы қосулы кезде қол жетімді болмайды.
- Бұл мәзір **Picture Mode** режимі **Cinema, sRGB** немесе **Dynamic Contrast** қалпына қойылғанда қол жетімді емес.
- Бұл мәзір **PIP/PBP** функциясы қосулы кезде қол жетімді болмайды.
- **Color Tone:** Өзіңіздің көру қажеттіліктеріне сәйкес келетін түс реңін таңдаңыз.
  - **Cool 2:** **Cool 1** режимінен салқындау болуы үшін түс температурасын орнатады.
  - **Cool 1:** Түс температурасын **Normal** режимінен салқынырақ етіп орнатыңыз.
  - **Normal:** Стандартты түс реңкін көрсетеді.
  - **Warm 1:** Түс температурасының орнатылымы **Normal** режимінен жұмсағырақ болады.
  - **Warm 2:** **Warm 1** режимінен жылырақ болуы үшін түс температурасын орнатады.
  - **Custom:** Түс реңкін реттейді.
- HDMI/DP және **PC/AV Mode** арқылы қосылған сыртқы кіріс **AV, Color Tone** режиміне орнатылған кезде, төрт автоматты температура параметрі болады (**Cool, Normal, Warm** және **Custom**).
- **Red:** Қызыл түстің қанықтық деңгейін реттейді. 100 жақын мәндер түс қанықтығының жоғары екендігін білдіреді.
- **Green:** Жасыл түс қанықтық деңгейін реттейді. 100 жақын мәндер түс қанықтығының жоғары екендігін білдіреді.
- **Blue:** Көк түс қанықтық деңгейін реттейді. 100 жақын мәндер түс қанықтығының жоғары екендігін білдіреді.
- **Gamma:** Жарықтығының орташа деңгейін реттеңіз.
  - **Mode1 / Mode2 / Mode3**

---

## Black Level

Егер DVD ойнатқыш немесе теледидар қондырмасы құрылғыға HDMI арқылы қосылған болса, қосылған қайнар көз құрылғыға байланысты сурет сапасының төмендеуі (контраст/түстің нашарлауы, қара деңгей, т.б.) мүмкін.

Бұл жағдайда, сурет сапасын реттеу үшін **Black Level** қолдануға болады.

— Бұл функция **HDMI** режимінде ғана қол жетімді.

- **Normal:** Контраст арақатынасы төмендемесе, осы режимді таңдаңыз.
- **Low:** Ешбір контраст арақатынасы төмендемесе, қара деңгейді азайту және ақ деңгейді көбейту үшін осы режимді таңдаңыз.

— **Black Level** параметрі кейбір негізгі құрылғылармен үйлесімді болмауы мүмкін.

— **Black Level** мүмкіндігі тек 720P @ 60 Гц және 1080P @ 60 Гц сияқты белгілі **AV** ажыратымдылықта белсендіріледі.

— Бұл мәзір **PIP/PBP** функциясы қосулы кезде қол жетімді болмайды.

— **Black Level** деңгейін реттеңіз, себебі сурет сапасы сыртқы құрылғыға қарай әр түрлі болуы мүмкін.

---

## Eye Saver Mode

Көз демалуына жарамды оңтайлы сурет сапасы үшін орнатыңыз.

TÜV Rheinland "Low Blue Light Content" көк жарықтың төменгі деңгейлері бойынша талаптарға сәйкес келетін өнімдердің куәлігі болып табылады. **Eye Saver Mode** режимі **"On"** күйінде болғанда, көк жарық шамамен 400 нм толқын ұзындығымен төмендейді және көз демалуы үшін қажетті оңтайлы сурет сапасын қамтамасыз етеді. Сонымен қатар, көк жарық деңгейі әдепкі параметрлерден төмен болады және ол TÜV Rheinland сынағынан өткізілген және TÜV Rheinland "Low Blue Light Content" стандарттарының талаптарына сәйкес куәландырылған.

## Screen Adjustment

— Бұл опция **PC/AV Mode** режимі **AV** режиміне орнатылғанда ғана қол жетімді болады.

— Бұл мәзір **Screen Fit AV** режиміндегі **Screen Size** параметріне орнатылғанда қол жетімді болады. 480P, 576P, 720P немесе 1080P сигналы **AV** режимінде қабылданса және құрылғы қалыпты түрде көрсетілсе, көлденең және тік күйді 0-6 деңгейлерде реттеу үшін **Screen Fit** функциясын таңдаңыз.

— Бұл мәзір **PIP/PBP** функциясы қосулы кезде қол жетімді болмайды.

## H-Position & V-Position конфигурациялау

**H-Position:** Экранды солға немесе оңға жылжытыңыз.

**V-Position:** Экранды жоғары немесе төмен жылжытыңыз.

## Calibration Report

## 06-тарау

# PIP/PBP параметрлерін теңшеу

Function Key Guide →  → PIP/PBP

- Өнім моделіне байланысты қол жетімді функциялар өзгеруі мүмкін. Бөліктердің түсі мен кескіні көрсетілген суреттен өзгеше болуы мүмкін. Сапаны жақсарту үшін техникалық сипаттары ескертусіз өзгертілуі мүмкін.
- Егер **PIP/PBP** функциясы пайдаланылып жатса және компьютер экранында көрсетілетін мәтін бұлыңғыр немесе бүлінген болса, компьютер экранының ажыратымдылығын ұсынылған ажыратымдылыққа өзгерту арқылы осы мәселені шешіңіз.
- Ойын ойнап жатқан кезде **PIP/PBP** функциясын орыссыз өзгертпеңіз. Әйтпесе кейбір ойын қолданбалары жауап бермей, экранда қателер пайда болуы мүмкін.

## PIP/PBP Mode

PIP/PBP режимін қосу немесе өшіру.

Негізгі құрылғы PIP/PBP режимінде көрсету үшін тиісті ажыратымдылығы бар бейне сигналын жібермесе, PIP/PBP функциясы қосылған кезде, бос экран көрсетілуі мүмкін.

- **PIP/PBP Mode** режимі **On** болғанда, AV құрылғысынан 4K шығысына қолдау көрсетілмейді.
  - C27G7\*T\* / C32G7\*T\* үлгісі ғана.



## Mode Type

Ішкі экранның өлшемі мен форматын таңдаңыз.

-  **PBP** /  **PIP**
    - C27G7\*T\* / C32G7\*T\* үлгісі ғана.
  -  /  /  / 
    - C49G9\*T\* үлгісі ғана.
- Бұл опция **PIP/PBP Mode On** орнатылған кезде қолжетімді.





## Screen Size

Ішкі экран өлшемін таңдайды.

-  / 
- Бұл опция **PIP/PBP Mode On** орнатылған кезде қолжетімді.
- Бұл опция **Mode Type PIP** орнатылған кезде қолжетімді.

## Screen Position

Қол жетімді опциялардан ішкі экранның орналасуын таңдаңыз.

-  /  /  / 
- Бұл опция **PIP/PBP Mode On** орнатылған кезде қолжетімді.
- Бұл опция **Mode Type PIP** орнатылған кезде қолжетімді.

---

## Source

Әр экран үшін бастапқы көзін таңдаңыз.

— Бұл опция **PIP/PBP Mode On** орнатылған кезде қолжетімді.

## Sound Source

Дыбысын тыңдағыңыз келетін экранды таңдаңыз.

### PIP режимі



### PBP режимі



— Бұл опция **PIP/PBP Mode On** орнатылған кезде қолжетімді.

---

## Screen Ratio

PBP режимі үшін Screen Ratio параметрін орнатады.

### PC режимінде

- **Auto**: Суретті кіріс көзінің форматына сәйкес көрсетеді.
- **Wide**: Суретті кіріс көзінің форматына қарамастан толық экранда көрсетеді.

### AV режимінде

- **4:3**: Суретті 4:3 форматымен көрсетеді. Бейнелер және стандартты таратылымдар үшін қолайлы.
  - **16:9**: Суретті 16:9 форматымен көрсетеді.
  - **21:9**: Суретті 21:9 форматымен көрсетеді.
    - C49G9\*T\* үлгісі ғана.
  - **Screen Fit**: Суретті бастапқы форматта кесусіз көрсетеді.
- Өніммен берілген порттарға байланысты функцияға қолдау көрсетілмеуі мүмкін.
- Келесі талаптар орындалғанда, **Screen Ratio** параметрін өзгертуге болады.
- Кіріс көзі 480p, 576p, 720p, немесе 1080p және өнім қалыпты көрсетіледі. (Осы сигналдардың барлығына кез келген модель қолдау көрсете алмайды.).
  - Бұл тек сыртқы кіріс HDMI/DP және **PC/AV Mode** арқылы қосылған кезде, **AV** режиміне орнатылса ғана орнатылады.
  - Бұл опция **Adaptive-Sync** / **FreeSync** өшірулі кезінде қолжетімді.
- Бұл опция **PIP/PBP Mode On** орнатылған кезде қолжетімді.


## Contrast

Контрастылық деңгейін реттейді. 100 мәніне жақын мәндер жоғары ашық/күңгірт контрастылықты білдіреді.

— Бұл опция **PIP/PBP Mode On** орнатылған кезде қолжетімді.

# 07-тарау

## OnScreen Display

Функционалды перне нұсқаулығы →  → OnScreen Display

- Өнім моделіне байланысты қол жетімді функциялар өзгеруі мүмкін. Бөліктердің түсі мен кескіні көрсетілген суреттен өзгеше болуы мүмкін. Сапаны жақсарту үшін техникалық сипаттары ескертусіз өзгертілуі мүмкін.

### Language

Мәзір тілін орнатады.

- Тіл параметрін өзгерту тек экранда көрсетілетін мәзірге ғана қолданылады.
- Ол дербес компьютердегі басқа функцияларға қолданылмайды.

### Display Time

Егер мәзір белгілі уақыт ішінде пайдаланылмаған болса, OSD мәзірі автоматты түрде көрінбей қалады.

**Display Time** – OSD мәзірін өшіру қажет уақытты көрсетуге арналған функция.



# 08-тарау

## System

Функционалды перне нұсқаулығы →  → System

— Өнім моделіне байланысты қол жетімді функциялар өзгеруі мүмкін. Бөліктердің түсі мен кескіні көрсетілген суреттен өзгеше болуы мүмкін. Сапаны жақсарту үшін техникалық сипаттары ескертусіз өзгертілуі мүмкін.

## Infinity Core Lighting

Экран артындағы жарық диодты шамды қосу немесе өшіру.

## Local Dimming

Контрастты автоматты түрде барынша арттыру үшін экрандағы бөлек аймақтардың жарықтығын басқару.

- **Off: Local Dimming** функциясын ажыратыңыз.
- **Auto: Local Dimming** мазмұнның HDR әсерінде болғанына немесе болмағанына қарай автоматты түрде іске қосылады немесе өшеді.

— Монитор кіріс бейнеде HDR ақпараты бар екендігін анықтаған кезде, ақпараттық мәзір мен бастапқы мәзір HDR әсерін көрсетеді. Бұндай жағдайда Автоматты режим таңдалуы керек. ([Information](#) бөлімін қараңыз)

- **On: Local Dimming** функциясын белсендіріңіз.
  - C27G7\*Т\* / C32G7\*Т\* үлгісі ғана.

— Бұл мәзір **Eye Saver Mode** функциясы қосулы кезде қол жетімді болмайды.

— Бейне көрмейтін немесе ойын ойнамайтын уақытта **Off** немесе **Auto** режимін пайдаланыңыз. Әйтпесе экран жылтылдауы мүмкін.

— Бұл мәзір **PIP/PBP** функциясы қосулы кезде қол жетімді болмайды.

## Volume

**Volume** параметрін JOG түймесін СОЛ/ОҢ басқару арқылы реттеңіз.

— **Mute** функциясын белсендіру үшін, **Volume** басқару экранына кіріңіз де, содан кейін фокусты төмен жылжыту үшін JOG түймесін пайдаланыңыз.

**Mute** функциясын ажырату үшін, **Volume** басқару экранына кіріңіз де, содан кейін **Volume** параметрін арттырыңыз немесе азайтыңыз.

## Dynamic Brightness

Ағымдағы жағдайларда мүмкін болатын ең жақсы экран контрастын беру үшін жарықтықты автоматты түрде реттеп алыңыз.

- **Off / On**

— Бұл мәзір **Eye Saver Mode** функциясы қосулы кезде қол жетімді болмайды.


— Бұл мәзір **PIP/PBP** функциясы қосулы кезде қол жетімді болмайды.

## Off Timer Plus

### Off Timer конфигурациялау

**Off Timer:** **Off Timer** режимін қосыңыз.

**Turn Off After:** Өшіру таймерін 1 - 23 сағат аралығына орнатуға болады. Құрылғының қуаты белгілі сағаттан кейін автоматты түрде өшіріледі.

- Бұл опция **Off Timer** режимі **On** режиміне орнатылғанда ғана қол жетімді болады.
- Кейбір аймақтардың нарығындағы өнімдер үшін **Off Timer** өнім қосылғаннан 4 сағаттан кейін автоматты түрде іске қосылуға орнатылған. Бұл қуат тұтыну талаптарына сәйкес жасалады. Таймердің іске қосылуы керек болмаса,  → **System** → **Off Timer Plus** тармағына өтіп, **Off Timer** параметрін **Off** күйіне орнатыңыз.

### Eco Timer конфигурациялау

**Eco Timer:** **Eco Timer** режимін қосыңыз.

**Eco Off After:** **Eco Off After** параметрін 10 және 180 минут аралығында орнатуға болады. Құрылғының қуаты белгілі уақыт өткеннен кейін автоматты түрде өшіріледі.

- Бұл опция **Eco Timer** режимі **On** режиміне орнатылғанда ғана қол жетімді болады.

## PC/AV Mode

**PC/AV Mode** күйін **AV** деп орнатыңыз. Сурет өлшемі ұлғайтылады.

Бұл параметр кино қараған кезде пайдалы.

- Дербес компьютерге қосылған кезде **PC** режимін орнатыңыз.
- AV құрылғысына қосылған кезде **AV** режимін орнатыңыз.
- 16:9 немесе 16:10 дисплей көлеміне ие мониторларға ғана қолдау көрсетіледі.
- Егер құрылғы **HDMI**, **DisplayPort1**, **DisplayPort2** режимінде болса және экранда **Check the cable connection and the settings of the source device** хабары пайда болса, функционалды перне нұсқаулығы экранын көрсету үшін дөңгелекше түймені басыңыз да, содан кейін  → **System** → **PC/AV Mode** → **HDMI**, **DisplayPort1**, **DisplayPort2** → **PC** немесе **AV** тармағын таңдаңыз.
- Бұл мәзір **PIP/PBP** функциясы қосулы кезде қол жетімді болмайды.
- C27G7\*T\* / C32G7\*T\* үлгісі ғана.

## USB Super Charging

C27G7\*T\* / C32G7\*T\* үлгісі ғана.


Қосылған негізгі құрылғының батареясын өнімдегі **SS-C/2** портын пайдаланып жылдам зарядтауға болады.

- **Off:** **USB Super Charging** мүмкіндігін ажыратыңыз.
- **On:** **SS-C/2** портына қосылған негізгі құрылғыны жылдам зарядтау функциясын іске қосыңыз.
- Қуатты зарядтау **SS-C/2** порты арқылы қолжетімді. Зарядтау жылдамдығы қосылған құрылғыға байланысты өзгешеленуі мүмкін.
- Кейбір мобильді құрылғыларда батареяны жылдам зарядтау мүмкін емес және/немесе зарядтауға көп уақыт кетпеуі мүмкін.
- Қуатты зарядтау функциясы **SS-C/2** порты үшін өшірілген кезде, осы портты әдеттегі жылдамдықпен зарядтау және дерек тасымалдау үшін пайдаланыңыз.
- Егер USB 2.0 немесе одан төмен нұсқадағы құрылғы **SS-C/2** портына жалғанып және қуатты зарядтау қосылып тұрса, дерек тасымалдау мүмкін болмайды, бірақ бұл әрекет USB құрылғысы қосылғанда мүмкін болады.
  - ※ Аталмыш порттар болашақта шығарылуы мүмкін жаңа USB құрылғыларымен үйлесімді болмауы мүмкін.
- Егер тінтуір, пернетақта немесе жад құрылғысы секілді құрылғы **SS-C/2** портына қосылып тұрса және құрылғы нұсқасы USB 2.0 немесе одан төмен болса, қуатты зарядтауды өшіріңіз.
- Аса жылдам зарядтау функциясы OSD параметрлер мәзірі арқылы қосылмаса, монитордағы 1–2 дейінгі USB порттарына жалғанған барлық құрылғылар қайта анықталады. Бұл оңтайлы зарядтау процесін қамтамасыз етеді.
  - ※ Қуатты зарядтауды қоспас бұрын, USB порттарына қосылған жад құрылғыларындағы барлық файлдарды жауып қойыңыз.

---

## DisplayPort Ver.

Дисплей портын таңдаңыз.

- Қате параметрлер әсерінен бос экран пайда болуы мүмкін. Осындай жағдай орын алса, құрылғының техникалық сипаттарын тексеріңіз.
- Егер құрылғыда (DisplayPort күйіне орнатылғанда) **Check the cable connection and the settings of the source device**, хабары көрсетілсе, функционалды перне нұсқаулығы экранын көрсету үшін дөңгелекше түймені басыңыз да, содан кейін  → **System** → **DisplayPort Ver.** тармағын таңдаңыз. → **1.1**, **1.2** немесе **1.4**.
- **DisplayPort Ver.** параметрін **1.1** күйіне орнатқан кезде, DisplayPort 1.1 протоколының жиілік диапазонын шектеу үшін бейне карталардың нақты ең жоғары шығыс жаңарту жиілігі 120 Гц/144 Гц (C27G7\*T\* / C32G7\*T\*), 120 Гц (C49G9\*T\*) деңгейіне жете алмайды.
- Компьютер BIOS режиміне еніп, BIOS экраны көрсетілмесе, келесі жолға өтіп, керекті режимді таңдаңыз.  → **System** → **DisplayPort Ver.** → **1.1** немесе **1.2**.
- **Adaptive-Sync** функциясы **On** режиміне орнатылса және сигнал кіпісі болса, DisplayPort Ver. опциясы өшіріледі.
  - C49G9\*T\* үлгісі ғана.

## Input Port Ver.

HDMI нұсқасын таңдаңыз.

- Қолдау көрсетілетін құрылғы мен ажыратымдылық нұсқасына байланысты өзгешеленуі мүмкін.
- Нұсқа өзгерген кезде, экран жыпылықтауы мүмкін.
- Егер **HDMI Mode** режимін **1.4** нұсқасына орнатсаңыз, HDMI 1.4 протоколының сигнал тарату диапазонына байланысты кейбір жоғары ажыратымдылыққа қолдау көрсетілмеуі мүмкін.
- Параметр жарамсыз болғанда, бос экран көрсетілуі мүмкін. Мұндай жағдайда құрылғының техникалық сипаттамаларын тексеріңіз.
- Монитор HDMI құрылғысына жалғанса және монитор экранды дұрыс көрсетпесе, бос экранды көрсетсе немесе мүлдем дыбысты ойнатпаса, **HDMI Mode** функциясын **1.4** мәніне орнатыңыз.

---

## Auto Source Switch

Іске қосу арқылы қосылған жаңа бастапқы көз автоматты түрде көрсетіледі.

- Үлгіге немесе географиялық аймаққа байланысты бұл функцияға қолдау көрсетілмеуі мүмкін.

## Key Repeat Time

Түймешік басылған кезде түймешіктің жауап беру жылдамдығын басқарады.

**Acceleration**, **1 sec** немесе **2 sec** таңдауға болады. Егер **No Repeat** параметрі таңдалған болса, пәрмен түймешік басылған кезде ғана жауап береді.


## Power LED On

Өнімнің төменгі бөлігінде орналасқан LED қуатын қосып, өшіру үшін параметрлерді теңшеңіз.

- **Working**: Өнім қосулы кезде LED қуаты қосылады.
- **Stand-by**: Өнім өшірулі кезде LED қуаты қосылады.

# 09-тарау

## Support

Функционалды перне нұсқаулығы →  → Support

— Өнім моделіне байланысты қол жетімді функциялар өзгеруі мүмкін. Бөліктердің түсі мен кескіні көрсетілген суреттен өзгеше болуы мүмкін. Сапаны жақсарту үшін техникалық сипаттары ескертусіз өзгертілуі мүмкін.


## Self Diagnosis

Монитор суретіне қатысты ақаулық пайда болған кезде осы сынақты орындаңыз.

— Өзіндік диагностика барысында қуатты ешқашан өшірмеңіз және кіріс көзін ауыстырмаңыз. Мүмкін болса, сынақты үзбеуге тырысыңыз.

## Software Update

USB құрылғысындағы жаңарту файлын пайдаланып бағдарламалық жасақтаманы жаңартыңыз.

- 1 Сіз Samsung веб-сайтынан (<http://www.samsung.com/sec>) жүктеп алған жаңарту файлын (.bin немесе .img пішіміндегі) USB жад құрылғысына сақтаңыз.
  - 2 USB құрылғысын монитордағы SERVICE портына (SS-1 (SERVICE), SS- (SERVICE)) қосыңыз.  
 → Support → Software Update параметрін таңдаңыз.
  - 3 Жаңартуды жалғастыру үшін экрандағы нұсқауларды орындаңыз.
  - 4 Жаңарту аяқталғаннан кейін, өнім автоматты түрде өзі өшіп қайта қосылады, содан кейін өнімді өшіріңіз.
  - 5 Өшіргеннен кейін қуат сымын қуат розеткасынан шығарып, қайта жалғаңыз.
- USB жады арқылы бағдарламалық жасақтаманы жаңарту үшін алдымен USB жадын FAT32 пішіміне пішімдеңіз.
  - USB құрылғысын жаңартқан кезде міндетті түрде USB 3.0 немесе одан ескі нұсқаға ие құрылғыны пайдаланыңыз.
  - Жаңартылған соң Samsung веб-сайтынан жүктеп алған .bin немесе .image пішіміндегі файлды түпкі каталогке сақтаңыз.
    - .bin файлы: C27G7\*T\* / C32G7\*T\*, .img файлы: C49G9\*T\*
  - C49G9\*T\* үлгісі үшін микробағдарламаны жаңарту шамамен 3 минуттай уақыт алады.
  - **No update files found on your USB device. Please check your USB device and try again.** деген хабар шықса, оның себептері келесідей болуы мүмкін.
    - USB жады SERVICE портына (SS-1 (SERVICE), SS- (SERVICE)) жалғанбаған.
    - Жалғанған USB жадындағы файлдар үйлесімді пішімдерге сәйкес келмейді.
    - Жалғанған USB жадынан жаңартуға жарамды файлдар табылмады. (Жадта сақталған жаңарту файлдары жоқ немесе файл атаулары дұрыс емес.)
  - Құрылғыны өшірмеңіз. Жаңартудың үзілуін мүмкіндігінше болдырмауға тырысыңыз. Әдетте жаңарту процесі үзілсе, құрылғы алдыңғы нұсқаға қайтарылады.

---

## Information

Ағымдағы бағдарламалық жасақтама туралы ақпаратты қараңыз. Нақты монитор экранын қараңыз.

## Reset All

Құрылғының барлық параметрлерін әдепкі зауыттық параметрлеріне қайтарады.

# 10-тарау

## Бағдарламаны орнату

### Easy Setting Box



#### Easy Setting Box

Easy Setting Box пайдаланушыларға өнімді бірнеше бөлімдерге бөлу арқылы қолдануға мүмкіндік береді.

Easy Setting Box ең соңғы нұсқасын орнату үшін оны Samsung веб-сайтынан (<http://www.samsung.com>) жүктеп алыңыз.

- Орнатудан кейін ДК-ні қайта іске қоспаған кезде, бағдарлама дұрыс жұмыс істемеуі мүмкін.
- Easy Setting Box белгішесі ДК жүйесіне және құрылғының техникалық сипаттарына байланысты пайда болмауы мүмкін.
- Егер ең белгішесі пайда болмаса, F5 пернесін басыңыз.

### Орнату шектеулері және ақаулары

Easy Setting Box орнатуға графикалық карта, жүйелік плата және желі ортасы әсер етуі мүмкін.

### Жүйе талаптары

АЖ	Жабдық
<ul style="list-style-type: none"><li>• Windows 7 32Bit/64Bit</li><li>• Windows 8 32Bit/64Bit</li><li>• Windows 8.1 32Bit/64Bit</li><li>• Windows 10 32Bit/64Bit</li></ul>	<ul style="list-style-type: none"><li>• Жадының ең аз 32Мбайт</li><li>• Қатты дискі жетесіндегі ең аз 60Мбайт бос орын</li></ul>

### Драйвер орнату

- Осы құрылғының сәйкес драйверлерін орнату арқылы осы құрылғыға оңтайлы ажыратымдылық пен жиілік орнатуға болады.
- Өнім драйверінің ең соңғы нұсқасын орнату үшін оны Samsung веб-сайтынан (<http://www.samsung.com>) жүктеп алыңыз.

### Samsung компаниясының клиенттерге қызмет көрсету орталығына хабарласудан бұрын орындалатын тексерулер

— Samsung тұтынушыға қызмет көрсету орталығына хабарласудан бұрын құрылғыңызды төмендегідей тексеріңіз. Егер ақаулық қайталана берсе, Samsung тұтынушыға қызмет көрсету орталығына хабарласыңыз.

#### Құрылғыны диагностикалау (экран ақаулығы)

Егер монитор экранында ақаулық пайда болса, монитордың дұрыс жұмыс істеп тұрғанын тексеру үшін [Self Diagnosis](#) функциясын іске қосыңыз.

#### Ажыратымдылық пен жиілікті тексеру

Егер қолдау көрсетілмейтін ажыратымдылық ([Стандартты сигнал режимінің кестесі](#) қараңыз) таңдалса, **Not Optimum Mode** хабары қысқа мерзімге пайда болуы немесе экран тиісінше көрсетілмеуі мүмкін.

— ДК жүйесінің параметрлері мен кабельдеріне байланысты, көрсетілген ажыратымдылық әртүрлі болуы мүмкін.

### Төмендегілерді тексеріңіз.

#### Орнату мәселесі (ДК режимі)

Экран жанып сөніп тұрады.

Құрылғы мен дербес компьютер арасындағы кабельдің дұрыс қосылғанын және қосқыштардың мықтап құлыпталғанын тексеріңіз.

HDMI немесе HDMI-DVI кабелі мониторға немесе дербес компьютерге қосылған кезде экранның барлық төрт жағында бос орындар табылады.

Экранда табылған бос орындар мониторға еш әсер етпейді.

Экрандағы бос орындар дербес компьютер немесе графикалық картаға байланысты болады. Ақаулықты шешу үшін графикалық картаның HDMI немесе DVI параметрлеріндегі экран өлшемін реттеңіз.

Егер графикалық карта параметрлері мәзірінде экран өлшемін реттейтін опция болмаса, графикалық картаның драйверін соңғы нұсқамен жаңартыңыз.

(Экран параметрлерін қалай реттеу керектігі туралы мәліметтер алу үшін графикалық карта немесе ДК өндірушісіне хабарласыңыз.)

#### Экран мәселесі

Қуат жарық диоды өшірілген. Экран қосылмайды.


Қуат кабелінің дұрыс қосылғанын тексеріңіз.

Егер монитор экранында ақаулық пайда болса, монитордың дұрыс жұмыс істеп тұрғанын тексеру үшін [Self Diagnosis](#) функциясын іске қосыңыз.

---

**Check the cable connection and the settings of the source device.** хабары пайда болады.

Кабельдің құрылғыға дұрыс қосылғанын тексеріңіз.

Егер монитор **HDMI**, **DisplayPort1** немесе **DisplayPort2** режимінде болса, функционалды перне нұсқаулығы экранын көрсету үшін JOG түймесін басыңыз да,  → **System** → **PC/AV Mode** → **HDMI**, **DisplayPort1**, **DisplayPort2** → **PC** немесе **AV** тармағын таңдаңыз.

**Not Optimum Mode** хабары көрсетіледі.

Бұл хабар графикалық картадан түскен сигнал өнімнің ең жоғары ажыратымдылығынан не жиілігінен асып түскен жағдайда көрсетіледі.

Құрылғының өнімділігіне сәйкестеу үшін ең жоғары ажыратымдылықты және жиілікті өзгертіңіз, стандартты сигнал режимінің кестесін қараңыз ([Б.43](#)).

Экрандағы бейнелер бұрмаланып көрінеді.

Құрылғы кабель қосылымын тексеріңіз.

Экран анық емес. Экран бұлыңғыр.

Барлық керек-жарақтарды (бейне кеңейтім кабелі, т.б.) алып тастап, әрекетті қайталаңыз.

Ажыратымдылық пен жиілікті ұсынылған деңгейде орнатыңыз.

Экран тұрақсыз және орнықсыз көрінеді. Экранда көлеңкелер мен қалдық бейнелер қалды.

Дербес компьютердің ажыратымдылығы мен жиілігі құрылғымен үйлесімді ажыратымдылық және жиілік ауқымында орнатылғанын тексеріңіз. Келесі, қажет болса параметрлерді өзгертіп, осы нұсқаулықтағы Қалыпты сигнал күйінің кестесін ([Б.43](#)) және құрылғыдағы **Information** мәзірін қараңыз.

Экран тым жарық. Экран тым күңгірт.

**Brightness** және **Contrast** параметрін реттеңіз.

Экран түсі сәйкес емес.

**Color** параметрлерін өзгертіңіз.

Экрандағы түстерде көлеңке бар және бұрмаланған.

**Color** параметрлерін өзгертіңіз.

Ақ түс шынымен ақ түс сияқты көрінбейді.

**Color** параметрлерін өзгертіңіз.

Экранда ешбір бейне жоқ және қуат жарық диоды 0,5 - 1 секунд сайын жыпылықтайды.

Құрылғы қуатты үнемдеу режимінде тұр.

Алдыңғы экранға қайту үшін пернетақтадағы кез келген пернені басыңыз немесе тінтуірді жылжытыңыз.

---

---

**Мәтін бұлыңғыр.**

Windows операциялық жүйесі (мысалы, Windows 7, Windows 8, Windows 8.1 немесе Windows 10) пайдаланылса: **Басқару тақтасы** → **Қаріптер** → **ClearType мәтінін теңшеу** пәрменіне өтіп, **ClearType параметрін қосу** мәнін ауыстырыңыз.

Бейне үзік-үзік ойнатылады.

Анықтығы жоғары, өлшемі үлкен бейне файлдары үзік-үзік ойнатылуы мүмкін. Ол бейне ойнату құралының ДК ресурсына оңтайландырылмағанынан болуы мүмкін.

Файлды басқа бейне ойнату құралында ойнатып көріңіз.

---

## Дыбыс мәселесі

Дыбыс жоқ.

Жалғанған аудио кабелінің күйін қайта тексеріңіз және/немесе дыбыс деңгейін реттеңіз.

Дыбыс деңгейін тексеріңіз.

Дыбысты өшіру функциясы орнатылғанын тексеріңіз.

Дыбыс деңгейі тым төмен.

Дыбыс деңгейін реттеңіз.

Егер дыбыс деңгейі ең жоғары деңгейге орнатқаннан кейін де төмен болса, дербес компьютердің дыбыс картасын немесе бағдарламасын реттеңіз.

Бейне қол жетімді, бірақ дыбысы жоқ.

HDMI-DVI кабелі кіріс құрылғысына жалғау үшін қолданылса, дыбыс естілмейді.

Құрылғыны HDMI кабелі немесе DP кабелі арқылы жалғаңыз.

---

## Қайнар көз құрылғы мәселесі

Дербес компьютерім қосылған кезде дыбыс шығады.

Дербес компьютер қосылған кезде дыбыс естілсе, дербес компьютеріңізге қызмет көрсету керек.

---



---

## Сұрақ және жауап

— Реттеу жөнінде қосымша нұсқаулар алу үшін дербес компьютердің немесе бейнекартаның пайдаланушыға арналған нұсқаулығын қараңыз.

— Параметрлерге дейінгі жол орнатылған ОЖ-ге байланысты болады.

---

### Жиілікті қалай өзгертемін?

Бейне картаңызға жиілік орнатыңыз.

- Windows 7: Басқару тақтасы → Безендіру және дербестендіру → Дисплей → Экран ажыратымдылығы → Қосымша параметрлер → Монитор тармағына өтіңіз, Экранды жаңалау жиілігі ішіндегі Монитор параметрлері тармағын реттеңіз.
- Windows 8(Windows 8.1): Параметрлер → Басқару тақтасы → безендіру және даралау → дисплей → экран ажыратымдылығы → қосымша параметрлер → монитор тармағына өтіңіз, жаңалау жиілігі ішіндегі монитор параметрлері тармағын реттеңіз.
- Windows 10: Параметрлер → Жүйе → Дисплей → Қосымша дисплей параметрлері → Адаптер сипаттарын көрсету → Монитор тармағына өтіңіз, Монитор параметрлері ішіндегі Экранды жаңарту жиілігі тармағын реттеңіз.

---

### Ажыратымдылықты қалай өзгертемін?

- Windows 7: Басқару тақтасы → Түр және дербестендіру → Дисплей → Экран ажыратымдылығы → Ажыратылымдықты реттеу тармағына өтіңіз.
- Windows 8(Windows 8.1): Параметрлер → Басқару тақтасы → Түр және даралау → Дисплей → Ажыратымдылықты реттеу тармағына өтіп, ажыратымдылықты реттеңіз.
- Windows 10: Параметрлер → Жүйе → Дисплей → Қосымша дисплей параметрлері тармағына өтіп, ажыратымдылықты реттеңіз.

---

### Қуатты үнемдеу режимін қалай орнатамын?

- Windows 7: Басқару тақтасы → Түр және дербестендіру → Дербестендіру → Экран сақтағыш параметрлері → Қуат параметрі немесе ДК-дегі BIOS OPHATY тармағына өтіңіз.
  - Windows 8(Windows 8.1): Параметрлер → Басқару тақтасы → Түр және дербестендіру → Дербестендіру → Экран сақтағыш параметрлері → Қуат параметрі немесе ДК-дегі BIOS OPHATY тармағына өтіңіз.
  - Windows 10: Параметрлер → Дербестендіру → Құлыптау экраны → Экран үзілісінің параметрлері → Қуат және ұйқы немесе ДК-дегі BIOS OPHATY тармағына өтіңіз.
-

# 12-тарау

## Техникалық сипаттамалары

### Жалпы

Үлгі атауы	C27G7*Т*	C32G7*Т*	C49G9*Т*
Өлшемі	27-класс (26,9 дюйм / 68,4 см)	32-класс (31,5 дюйм / 80,0 см)	49-класс (48,7 дюйм / 123,8 см)
Дисплей аумағы	596,736 мм (К) x 335,664 мм (Т)	697,344 мм (К) x 392,256 мм (Т)	1191,936 мм (К) x 335,232 мм (Т)
Пиксельді деңгейі	0,233 мм (К) x 0,233 мм (Т)	0,272 мм (К) x 0,272 мм (Т)	0,2328 мм (К) x 0,2328 мм (Т)
Ең көп нүкте сағаты	986,976 МГц	986,976 МГц	2018,5 МГц
Қуат көзі	Қуат көзі Айнымалы тоқ 100-240В~ 50/60Гц Адаптердің АТ кернеуіне негізделген. Құрылғының ТТ кернеуін құрылғы затбелгісінен қараңыз.		Қуат көзі Айнымалы тоқ 100-240В~ 50/60Гц Стандартты кернеу әрбір елде әртүрлі болуы мүмкін болғандықтан құрылғының артқы жағындағы белгіні қараңыз.
Сигнал жалғағыштары	HDMI, DisplayPort		
Экологиялық түсініктер	Жұмыс істеуі		
	Температура: 10 °C – 40 °C (50 °F – 104 °F)		
	Ылғалдылық: 10 % – 80 %, конденсация-жоқ		
	Сақтау		
	Температура: -20 °C – 45 °C (-4 °F – 113 °F)		
	Ылғалдылық: 5 % – 95 %, конденсация-жоқ		

— Қосу және ойнату

Бұл өнім кез келген қосу және ойнату мүмкіндігімен үйлесімді жүйелермен орнатылады және қолданылады. Құрылғы мен ДК жүйесінің арасындағы екі бағытты деректер алмасу құрылғы параметрлерін оңтайландырады. Құрылғы автоматты түрде орнатылады. Дегенмен, егер қажет болса, орнату параметрлерін баптауға болады.

— Панель нүктелері (пиксельдер)

Осы құрылғыны өндіру ерекшелігіне байланысты, шамамен миллионға 1 нүкте (1ppm) СКБ панелінде жарықтау немесе күңгірттеу көрінуі мүмкін. Бұл құрылғының қалыпты жұмыс істеуіне әсер етпейді.

— Сапаны жақсарту үшін техникалық сипаттар ескертусіз өзгертілуі мүмкін.

— Құрылғының толық сипаттамаларын Samsung веб-сайтынан көре аласыз.

## Стандартты сигнал режимінің кестесі

Үлгі атауы		C27G7*Т* / C32G7*Т*	C49G9*Т*
Синхрондау (ПАНЕЛЬ спецификациясы)	Тік жиілік	48 - 240 Гц	60 - 240 Гц
Ажыратымдылығы	Оңтайлы ажыратымдылық	2560 x 1440 @ 144 Гц (HDMI)	5120 x 1440 @ 60 Гц (HDMI)
		2560 x 1440 @ 120 Гц (DisplayPort)	5120 x 1440 @ 120 Гц (DisplayPort)
	Ең жоғары ажыратымдылық	2560 x 1440 @ 240 Гц (DisplayPort)	5120 x 1440 @ 60 Гц (HDMI)
			5120 x 1440 @ 240 Гц (DisplayPort)

Егер келесі стандартты сигнал режимдеріне жататын сигнал дербес компьютерден шығатын болса, экран автоматты түрде реттеледі. Егер дербес компьютеріңізден берілген сигнал стандартты сигнал режимдеріне жатпаса, қуат жарық диоды қосулы күйде экран жыпылықтауы мүмкін. Мұндай жағдайда, бейне картаның пайдаланушы нұсқаулығына қарап, параметрлерді төмендегі кестеге сәйкес өзгертіңіз.

### C27G7\*Т\* / C32G7\*Т\*

Ажыратымдылығы	Көлденең жиілік (кГц)	Кадр жиілігі (Гц)	Пиксель сағаты (МГц)	Қадамдастыру полярлығы (К/Т)	Порт	
					HDMI IN	DP IN
IBM, 720 x 400	31,469	70,087	28,322	-/+	0	0
MAC, 640 x 480	35,000	66,667	30,240	-/-	0	0
MAC, 832 x 624	49,726	74,551	57,284	-/-	0	0
MAC, 1152 x 870	68,681	75,062	100,000	-/-	0	0
VESA, 640 x 480	31,469	59,940	25,175	-/-	0	0
VESA, 640 x 480	37,861	72,809	31,500	-/-	0	0
VESA, 640 x 480	37,500	75,000	31,500	-/-	0	0
VESA, 800 x 600	35,156	56,250	36,000	+/+	0	0
VESA, 800 x 600	37,879	60,317	40,000	+/+	0	0
VESA, 800 x 600	48,077	72,188	50,000	+/+	0	0
VESA, 800 x 600	46,875	75,000	49,500	+/+	0	0
VESA, 1024 x 768	48,363	60,004	65,000	-/-	0	0
VESA, 1024 x 768	56,476	70,069	75,000	-/-	0	0
VESA, 1024 x 768	60,023	75,029	78,750	+/+	0	0
VESA, 1152 x 864	67,500	75,000	108,000	+/+	0	0
VESA, 1280 x 720	45,000	60,000	74,250	+/+	0	0
VESA, 1280 x 800	49,702	59,810	83,500	-/+	0	0

## C27G7\*T\* / C32G7\*T\*

Ажыратымдылығы	Көлденең жиілік (кГц)	Кадр жиілігі (Гц)	Пиксель сағаты (МГц)	Қадамдастыру полярлығы (К/Т)	Порт	
					HDMI IN	DP IN
VESA, 1280 x 1024	63,981	60,020	108,000	+/+	0	0
VESA, 1280 x 1024	79,976	75,025	135,000	+/+	0	0
VESA, 1440 x 900	55,935	59,887	106,500	-/+	0	0
VESA, 1600 x 900	60,000	60,000	108,000	+/+	0	0
VESA, 1680 x 1050	65,290	59,954	146,250	-/+	0	0
VESA, 1920 x 1080	67,500	60,000	148,500	+/+	0	0
VESA, 2560 x 1440	88,787	59,951	241,500	+/-	0	0
VESA, 2560 x 1440	150,919	99,946	140,500	+/-	0	0
VESA, 2560 x 1440	182,996	119,998	497,750	+/-	0	0
VESA, 2560 x 1440	389,000	240,000	1060,000	+/-	-	0
Бірегей реттелетін уақыт, 2650 x 1440	213,265	144,000	580,080	+/-	0	-

## C49G9\*T\*

Ажыратымдылығы	Көлденең жиілік (кГц)	Кадр жиілігі (Гц)	Пиксель сағаты (МГц)	Қадамдастыру полярлығы (К/Т)	Порт	
					HDMI IN	DP IN
CEA, 1920 x 1080	112,500	100,000	297,000	+/+	0	0
CEA, 1920 x 1080	135,000	120,000	297,000	+/+	0	0
CEA, 2560 x 1080	66,000	60,000	198,000	+/+	0	0
CEA, 2560 x 1080	125,000	100,000	371,250	+/+	0	0
CEA, 2560 x 1080	150,000	120,000	495,000	+/+	0	0
IBM, 720 x 400	31,469	70,087	28,322	-/+	0	0
MAC, 640 x 480	35,000	66,667	30,240	-/-	0	0
MAC, 832 x 624	49,726	74,551	57,284	-/-	0	0
MAC, 1152 x 870	68,681	75,062	100,000	-/-	0	0
VESA, 640 x 480	31,469	59,940	25,175	-/-	0	0
VESA, 640 x 480	37,861	72,809	31,500	-/-	0	0
VESA, 640 x 480	37,500	75,000	31,500	-/-	0	0
VESA, 800 x 600	35,156	56,250	36,000	+/+	0	0
VESA, 800 x 600	37,879	60,317	40,000	+/+	0	0

## C49G9\*T\*

Ажыратымдылығы	Көлденең жиілік (кГц)	Кадр жиілігі (Гц)	Пиксель сағаты (МГц)	Қадамдастыру полярлығы (К/Т)	Порт	
					HDMI IN	DP IN
VESA, 800 x 600	48,077	72,188	50,000	+/+	0	0
VESA, 800 x 600	46,875	75,000	49,500	+/+	0	0
VESA, 1024 x 768	48,363	60,004	65,000	-/-	0	0
VESA, 1024 x 768	56,476	70,069	75,000	-/-	0	0
VESA, 1024 x 768	60,023	75,029	78,750	+/+	0	0
VESA, 1152 x 864	67,500	75,000	108,000	+/+	0	0
VESA, 1280 x 720	45,000	60,000	74,250	+/+	0	0
VESA, 1280 x 800	49,702	59,810	83,500	-/+	0	0
VESA, 1280 x 1024	63,981	60,020	108,000	+/+	0	0
VESA, 1280 x 1024	79,976	75,025	135,000	+/+	0	0
VESA, 1440 x 900	55,935	59,887	106,500	-/+	0	0
VESA, 1600 x 900	60,000	60,000	108,000	+/+	0	0
VESA, 1680 x 1050	65,290	59,954	146,250	-/+	0	0
VESA, 1920 x 1080	67,500	60,000	148,500	+/+	0	0
VESA, 2560 x 1440	88,787	59,951	241,500	+/-	0	0
VESA, 2560 x 1440	356,523	240,000	941,222	+/-	0	0
VESA, 3840 x 1080	66,625	59,968	266,500	+/-	0	0
VESA, 3840 x 1080	113,250	99,956	453,000	+/-	0	0
VESA, 3840 x 1080	137,250	119,974	549,000	+/-	0	0
VESA, 5120 x 1440	88,826	59,977	469,000	+/-	0	0
VESA, 5120 x 1440	182,955	119,970	966,000	+/-	-	0
VESA, 5120 x 1440	356,523	240,000	2018,5	+/-	-	0

— Көлденең жиілік

Экранның сол жағынан оң жағына қарай бір сызықты сканерлеуге қажетті уақыт жол айналымы деп аталады. Жол айналымының кері саны жол жиілігі деп аталады. Жол жиілігі кГц бірлігімен өлшенеді.

— Тік жиілік

Бірдей суретті секундына он шақты рет қайталау арқылы табиғи суреттерді көруге болады. Қайталау жиілігі "кадр жиілігі" немесе "жаңарту жиілігі" деп аталады және Гц арқылы көрсетіледі.

— Панельдің ерекшелігіне байланысты оңтайлы сурет сапасын алу үшін бұл құрылғы әрбір экран өлшемі үшін тек бір ажыратымдылыққа орнатылады. Көрсетілген ажыратымдылықтан басқа ажыратымдылық қолдану сурет сапасын нашарлатуы мүмкін. Оны болдырмау үшін мониториңызға көрсетілген оңтайлы ажыратымдылықты таңдау ұсынылады.

# 13-тарау

## Қосымша

### Төлем қызметінің міндеттері (Тұтынушыларға арналған баға)

— Қызмет сұралғанда, кепілдемелерге қарамастан, техникалық маманның қызмет көрсеткені үшін келесі жағдайларда төлем алынады.

#### Өнім ақауы емес

Бұйымды тазалау, жөндеу, түсіндіру, қайта орнату және т.б.

- Техникалық маманнан бұйымды қолдану жөніндегі нұсқаулар беру сұралса немесе бұйымды жинамастан параметрлерді реттеп ғана қойса.
- Ақау сыртқы қоршаған ортаның факторлары әсерінен болса (Интернет, антенна, сымды қосылған сигнал, т.б.)
- Өнім қайта орнатылған немесе құрылғылар сатып алынған бұйым бірінші рет орнатылғаннан кейін қосылған болса.
- Өнім әр түрлі нүктеге жылжыту немесе әр түрлі үйге жылжыту үшін қайта орнатылған болса.
- Тұтынушы басқа компанияның өнімін қолдану жөніндегі нұсқаулықтарды сұраса.
- Тұтынушы желіні немесе басқа компанияның бағдарламасын қолдану жөніндегі нұсқаулықтарды сұраса.
- Тұтынушы өнімге арналған бағдарламалық құралдың орнатылуын және реттеуін сұраса.
- Техникалық маман өнім ішіндегі шаңды немесе бөтен материалдарды тазаласа/алып тастаса.
- Тұтынушы өнімді үйде отырып немесе онлайн режимде сатып алған соң қосымша орнатуды сұраса.

### Өнім зақымдануы тұтынушы қатесі нәтижесінде болса

Өнім зақымдануы тұтынушының дұрыс қолданбауы немесе дұрыс жөндемеуі нәтижесінде болса.

Өнім зақымдануы келесі нәтижелерде туындаса;

- Сыртқы соққы немесе құлатып алу.
- Samsung компаниясымен көрсетілмеген құралдарды немесе бөлек сатылған өнімді қолдану.
- Қызмет компаниясымен немесе Samsung Electronics Co., Ltd. серіктесімен жіберілетін инженерден бөлек адам жөндесе.
- Тұтынушы өнімді қайта модельдесе немесе жөндесе.
- Оны қате кернеумен немесе рұқсат етілмеген электр қосылымдарымен қолдану.
- «Пайдаланушы нұсқаулығы» ішінде берілген «сақтандыру» шараларын орындамаған кезде.

#### Басқалар

- Өнім ақаулары табиғи апаттар әсерінен болса. (найзағай, өрт, зілзала, су тасқыны, т.б.)
- Қолдану материалдары қолданыстан шықса. (Батарея, тонер, флуоресцентті жарық, басы, вибратор, шам, сүзгі, таспа, т.б.)

— Тұтынушы өнімде ешқандай ақау болмаса да қызмет көрсетілуін сұраса, қызмет үшін төлем алынады. Сондықтан ең алдымен Пайдаланушы нұсқаулығын оқыңыз.